

#05

Tweewekelijkse COVID-19 overzicht  
*Team Impact & Nazorg en Resilient Rotterdam*

# KENNIS & INSPIRATIE

24 juni 2020



**Gemeente Rotterdam**



# Food for thought

Dit document is erop gericht om je te inspireren en kennis rondom strategie en herstel van de huidige coronacrisis te vergroten. Hier vind je voorbeelden van acties in steden in Europa en daarbuiten naar aanleiding van de corona-uitbraak. Verschillende domeinen komen aan bod. Bij de selectie van voorbeelden hebben we zo veel mogelijk rekening gehouden met de relevantie voor Rotterdam. Daarnaast bevat dit document rubrieken die zijn gekoppeld aan de verschillende fasen van de crisis. We hopen hiermee een bijdrage te kunnen leveren aan een *weerbare* en *veerkrachtige* stad.

*Op basis van behoefte zal deze kennis- & inspiratie-update de komende weken qua inhoud en structuur worden ontwikkeld.*

*Voor gerichte verzoeken of suggesties m.b.t. toekomstige updates inzake COVID-19 neem contact op met het team ImpactopRotterdam: [impactoprotterdam@rotterdam.nl](mailto:impactoprotterdam@rotterdam.nl)*



During a  
crisis.



Share  
inspiration &  
knowledge

Team Impact & Nazorg  
Resilient Rotterdam



A 100 Resilient Cities Member

# Internationale voorbeelden



## [Besiktas / Antistresscampagne](#)

- De gemeente Beşiktaş heeft een antistresscampagne gelanceerd. Burgers kunnen psychologen ontmoeten tijdens de evenementen die in de openbare parken worden gehouden, online of privé op afspraak. Stressverlichtende activiteiten zoals yoga worden gefaciliteerd in lokale parken en andere openbare plaatsen. Met de sociale afstand wordt rekening gehouden. Ook spelen er op verschillende plekken in de stad. [Meer informatie \(in het Turks\) hier.](#)

## [San Francisco / Vertrouwen terugwinnen toeristen](#)

- San Francisco heeft een 15-stappenplan uitgewerkt om het vertrouwen van de reiziger terug te winnen. Die stappen zijn bijvoorbeeld: goede informatievoorziening, voertuigen frequenter schoonmaken, langere voertuigen gebruik en persoonlijke handbanden verkopen. Die kunnen passagiers aan de rails in de voertuigen knopen. Zij kunnen zich daaraan vasthouden. Je moet de handen na gebruik thuis wassen. [Zie hier het volledige stappenplan](#)

## [London/ Coronaproof bushokjes](#)

- Transport for London (TfL), verantwoordelijk voor het openbaar vervoer in Londen, heeft met behulp van het Geografisch InformatieSysteem (GIS) geanalyseerd bij welke bushaltes in de stad het lastig is en/of wordt om 1,5 meter afstand te houden. Er zijn stickers op de grond aangebracht die aangeven hoe buspassagiers voldoende afstand kunnen houden. Ook is er gekeken of het mogelijk is om de stoep te vergroten, zodat wandelaars en buspassagiers elkaar niet in de weg staan. [Lees hier meer](#)

## [Nantes/ Transformeert parken tot voedseltuinen](#)

- Minder bloemen, meer tomaten, courgettes en aardappelen om kwetsbare mensen in Nantes te voeden. De stad transformeert groen, kassen, gemeenschappelijke tuinen of leegstaande groengebieden tot moestuinen. In totaal hoopt de stad 25 ton groenten op te halen, die via de Voedselbank en buurtverenigingen aan ongeveer 1.000 huishoudens in moeilijkheden worden uitgedeeld. [Lees hier meer \(in het Frans\)](#)

## [Vilnius / Ondersteunt kunstenaars](#)

- In een poging om kunstenaars in deze moeilijke tijden te ondersteunen, stelt Vilnius vanaf 7 juli 3 weken lang 100 gedrukte werken van 100 kunstenaars ten toon op reclameborden voor buitenreclame. [Lees hier meer.](#)





# Uitgelicht

## - Corona & Hitte een giftige combinatie -

### Corona & Hitte | Nieuwe uitdagingen.

COVID-19 vergroot de risico's van warm weer en 2020 ligt op schema om een van de warmste jaren ooit te zijn. Dus er zijn nieuwe uitdagingen voor inwoners, gezondheidsinstellingen en beleidsmakers. [Het Global Heat Health Information Network](#) heeft een informatiereeks gelanceerd met als doel de problemen en opties te belichten waarmee rekening moet worden gehouden bij het beheersen van de gezondheidsrisico's van extreme hitte tijdens de COVID-19-pandemie. *Klik op onderstaand filmpje.*



## Verhoogde risico's van warm weer en COVID-19

- Veel kwetsbare groepen zijn vatbaar voor zowel COVID-19 als hittestress ;Zelfisolatie verhoogt het warmtegerelateerde ziekte-en sterfterisico thuis - vooral van ouderen, mensen met een handicap, mensen met psychische problemen
- Mensen die bij warm weer extra risico lopen, leven mogelijk in slechtere sociaal-economische omstandigheden vanwege COVID-19
- Uit recent onderzoek blijkt dat er een significante correlatie is tussen dichtbevolkte stedelijke gemeenschappen en COVID-19 besmettingen. Vanwege de reeds bestaande blootstelling aan luchtverontreiniging en weinig groene uitvalsbasisse (bijv. parken).



# Uitgelicht

## "Corona & Hitte " Tools van het Global Heat Health Information Network

## PLANNING CHECKLIST

GLOBAL HEAT HEALTH INFORMATION NETWORK

**TECHNICAL BRIEF**

**PROTECTING HEALTH FROM HOT WEATHER DURING THE COVID-19 PANDEMIC**

COVID-19 amplifies the health risks of hot weather, presenting individuals and local decision-makers with new challenges on the optimal ways to stay safe from both hot weather and COVID-19. Communities around the world are facing unprecedented compound risks as the health and socio-economic impacts of the pandemic exacerbate already deadly heat risks.

The COVID-19 pandemic amplifies health risks for many people in hot weather. To reduce heat-related illness and loss of life authorities and communities should prepare for hot weather and heatwaves — in addition to managing COVID-19.

Authorities should expect and urgently prepare for hot weather and heatwaves, in addition to managing COVID-19. Common public health actions to reduce heat-related illness and death may need to be modified in locations where they are restricted, unavailable or in contradiction to public health measures to limit the transmission of COVID-19. These measures include: "leave hot apartments for public spaces"; "go to public air-conditioned locations such as cooling centers, shopping malls, and libraries"; "regularly check on vulnerable persons"; "use fans to cool rooms without air-conditioning"; and "seek urgent medical care if showing signs of heat stroke".

Furthermore, hot weather conditions may complicate COVID-19 responses by increasing patient loads, and creating occupational health risks for health workers and responders.

[Technische brief : Protecting health from hot weather during COVID-19](#)

GLOBAL HEAT HEALTH INFORMATION NETWORK + Climate Centre

**PLANNING CHECKLIST**

**MANAGING HEAT RISK DURING THE COVID-19 PANDEMIC**

This checklist is for local and national authorities coordinating heatwave preparedness and response measures.

It provides a list of measures to consider when adapting heatwave plans and interventions in the context of the COVID-19 outbreak.

**VULNERABLE GROUPS AND SOCIAL SERVICES**

The people who are most vulnerable to hot weather and COVID-19 include older people (over age 65); those with pre-existing medical conditions such as heart disease, respiratory illness or diabetes; those taking certain medications; those who are overweight and obese; those who are marginalized and isolated, including those experiencing homelessness; pregnant women and people wearing personal protective equipment (PPE) in places that are not temperature controlled.

People infected with, or recovering from, COVID-19 are presumed more vulnerable to heat stress, including outdoor workers returning to the workplace.

Vulnerable populations may be in more precarious social and economic conditions due to COVID-19, including from lost wages, increased isolation, and strains or gaps in social networks. This can increase vulnerability to heat risk by limiting healthcare access, transport options, food security and utility access.

- Identify your high risk communities by reviewing where local heat islands occur, and where this may overlap with high incidence or risk of COVID-19.
- Increase the use of [telephone outreach programmes](#) for regular check-ins with the most vulnerable during hot weather to reduce the need for face-to-face interactions due to COVID-19. Social service partners, general practitioners and local authorities can help with setting up a system. If there is a system already in place, consider advertising it to increase enrolment.
- Review plans for in-home safety checks. Ensure the health and safety of outreach staff and volunteers and the people they visit through training and the provision of PPE.
- Coordinate with formal and informal social service systems to identify vulnerable individuals and reach them more effectively with key messages and support.
- Review and expand social safety net programmes to support at-home cooling strategies for the most vulnerable people. For example, access subsidies could be provided to at-risk households.

**Disclaimer:** The suggestions in this checklist will not be applicable in all contexts. Please review these measures and use the context of your city or locality as a guide to which actions you should implement.

These suggestions focus mainly on heat action measures which may be affected by COVID-19, and may require adaptation to the local context. Interventions that are unlikely to be affected are not listed here. For general heat action guidance see additional resources listed at the end of this document. These ideas are based on existing guidance and peer-reviewed information, as well as expert opinion.

[Planning Checklist: Managing heat Risk During the COVID-19 Pandemic](#)



- COORDINATION**
- PUBLIC COMMUNICATIONS**
- HEALTH SERVICES**
- UTILITIES**
- OUTDOOR PUBLIC SPACES**
- WORKFORCE**
- COOLING CENTRES**
- INDOOR COOLING**

Checklist: is onze stad goed voorbereid is op een hittegolf tijdens de coronacrisis?

## *Wat kunnen we leren van de Chief Resilience Officer van Houston?*



## **Interview met CRO Marissa Aho**

**Door: Naomi Sonneveld & Moussa Azaouagh & Danielao Peralta (10 juni)**

Marissa Aho is de Chief Resilience Officer Houston. Ze leidt het Resilient Houston programma en de samenwerking met het internationale Global Resilient Cities Netwerk.

*Een dag na de begrafenis van George Floyd vond het interview met Marissa plaats. Ze vertelde over de situatie in Houston en de specifieke aanpak corona aanpak van de gemeentelijke organisatie. Houston heeft verschillende soorten crisis doorstaan. Zo kampte de stad in 2017 met orkaan Harvey en spelen er al tientallen jaren sociale spanningen gerelateerd aan de sociale ongelijkheid van met name de zwarte bevolkingsgroep. "Houston is nog steeds aan het herstellen van Harvey. Nu komen daar corona, de oliecrisis en de BLM-protesten bij. We leven toe naar de volgende presidentsverkiezingen die doorslaggevend zullen zijn voor ons land." - Marissa Aho*

*Hieronder vind je de inzichten die Marissa Aho met ons deelde.*



## **1) Zet als stad je (internationale) netwerk in.**

*Deze tijd brengt langdurige en vaak onzichtbare spanningen naar de oppervlakte. In een crisis worden deze structuren zichtbaar en vinden er allerlei verschillende shocks plaats op verschillende niveaus. Zo kampen we nu met protesten en is zojuist de hoofdcommissaris van de politie ontslagen. Je hebt als stad lang niet altijd een plan B klaar liggen, maar de kans is groot dat andere steden een soortgelijke situatie heeft meegemaakt. Doordat we snel met steden kunnen schakelen uit ons Global Resilient Cities Netwerk hadden we direct toegang tot cruciale informatie om in actie komen.*

## **2) Eenduidigheid over kwetsbare groepen vergt afstemming en oog voor inclusiviteit.**

*Tijdens de responsfase proberen steden grip te krijgen op de situatie door te monitoren. Daarbij wordt onderscheid gemaakt tussen verschillende bevolkingsgroepen. Maar tijdens een crisis kan de opvatting van deze groepen afwijken van de status quo. In Houston waren er verschillende opvattingen over de 'kwetsbare groep'. Zo was er de opvatting dat kwetsbare groepen alleen ouderen, verzorgers, dokters en patiënten waren. Hiermee sluit je een grote groep inwoners buiten en heb je geen oog voor de kwetsbare groepen die er al waren. Bovendien ontstaan er als gevolg van de crisis ook nieuwe kwetsbare inwoners. Om eenduidigheid te creëren en inclusiviteit te waarborgen heeft Houston een 'vulnerable populations'-werkgroep opgericht. Die is vanaf het begin een officieel onderdeel van de corona-taskforce. Deze werkgroep identificeert kwetsbare groepen en wijken. 22 wijken hebben inmiddels dat predicaat gekregen. De bewoners ervan hebben bijvoorbeeld geen voertuigen, ziektekostenverzekering of kampen met ingrijpende chronische ziekten (zoals astma). Dit resulteerde in een 'health-equity respons taskforce'. Die zorgde ervoor dat de inwoners van deze wijken direct toegang kregen tot testcentra en voedselvoorzieningen.*

## **3) Zet influencers en de creatieve sector in bij communicatie campagnes.**

*We merkten in Houston dat steeds meer inwoners het zat zijn om coronagerelateerde informatie te ontvangen. Daarom zetten wij beroemdheden uit Houston in, zoals Simone Biles (olympisch turner) en Slim Thug (rapper) bij persconferenties en campagnes. Daarnaast zijn er veel individuele kunstenaars die het nu moeilijker hebben. Door ze te betrekken bij het maken van campagnes creëren we een win-winsituatie: de kunstenaars hebben weer werk en we bereiken ons publiek op een effectievere manier. Vanuit ons Resilienceprogramma sturen we aan op een duurzame relatie tussen de publieke en de creatieve sector door de resiliencestrategie te blijven koppelen aan culturele initiatieven.*

#### **4) Gebruik de resilience strategie als leidraad voor je herstelplan.**

*Als reactie op orkaan Harvey ontwikkelde Houston een [resilience strategy](#). Deze werd een paar maanden voordat de coronacrisis uitbrak gelanceerd. De burgemeester van Houston, Sylvester Turner, gaf na de uitbraak direct de opdracht om de een speciale COVID-19-appendix toe te voegen aan de strategie. 'We hebben de Resilience strategie niet ontwikkeld om op de plank te zetten', aldus Sylvester Turner.*

*De COVID-19-Appendix past het resilience-raamwerk toe op de huidige corona-omstandigheden en helpt de stad en haar partners prioriteit aan te brengen in acties, en zo de inwoners van Houston zo effectief mogelijk te ondersteunen. Ze identificeert 42 van de in totaal 62 acties binnen de Resiliencestrategie. Deze 42 acties zijn vervolgens toegespitst op de COVID-19-respons, het herstel en de transformatiefase. Ze focussen onder andere op het creëren van werkgelegenheid, ondersteunen van kleine bedrijven, stimuleren van lokaal geproduceerde producten, eerlijke toegang tot recreatieve/openbare ruimten die de fysieke en mentale gezondheid vergroten, betrokkenheid van de gemeenschap bij de herstelfase en transformatiefase en het verbeteren van de smart-infrastructuur om de volksgezondheid beter te kunnen monitoren. [Zie hier de Resilience COVID-19-appendix](#) (p. 174 -176).*

#### **5) Maak resilience onderdeel van de stedelijke infrastructuur.**

*Na de Harveyramp werd pijnlijk duidelijk dat de stad niet is voorbereid op extreem weer. Om shocks (disruptieve gebeurtenissen) op te vangen, heeft Houston een resilienceaanpak ontwikkeld waar bouwbesluiten op worden afgestemd. Bij elk stedelijk ontwikkeltraject gebruikt Houston een zogenaamde 'resilience checklist'. Zo wordt de markt gestimuleerd om te werken aan onder andere wateropvang, zonne-energie, gemeenschap verblijfsplekken, groene infrastructuur, smart-toepassingen, multifunctionele daken, hittebestendigheid, toegankelijkheid, duurzaam bouw materiaal en gezondheidsnormen. Zo werk je systematisch en gestructureerd aan de veerkracht van je stad en ben je in de toekomst beter voorbereid op shocks en stress (langdurige ontwikkelingen die een negatieve uitwerking hebben op het stedelijk systeem).*

#### **6) Effectief herstel valt of staat met het draagvlak en eigenaarschap van inwoners.**

*Inwoners spelen zelf een belangrijke rol in de herstel- en transformatiefase. Het is daarom van groot belang dat inwoners en/of inwonersorganisaties geïnteresseerd zijn aan de plannen van de gemeentelijke organisatie. Als de inwoners zelf geen rol spelen bij het tot stand komen van herstel- en transformatieplannen is er weinig kans van slagen. Het blijft voor steden echter een uitdaging om haar inwoners daadwerkelijk onderdeel te maken van de herstelstrategieën. Hier zullen we harder aan moeten werken en we moeten speciale participatietrajecten organiseren.*





# Update: *Vital Cities & Citizens*



- Een samenwerkingsverband tussen de Erasmus Universiteit Rotterdam en Gemeente Rotterdam -



**Dr. Jan Fransen**  
Institute for Housing and Urban Development Studies  
Contact



**Prof. dr. Jurian Edelenbos**  
Erasmus School of Social and Behavioural Sciences  
Contact

Deze Policy brief is opgesteld door: Dr. Brian P. Godor and Dr. Ruth Van der Hallen.  
Department of Psychology, Education & Child Studies and Vital Cities & Citizens Department of Psychology, Education & Child Studies

## Policybrief 5: Resilient Citizens (Engelse versie)

Times of crisis, such as the current COVID-19 pandemic, will confront and challenge the prior existing societal equilibrium. Thankfully, every system will strive to regain this balance and move towards a post-event recovery. However, the pace and strength of that recovery can differ at an individual, family, community, and societal level. The ability of a system to “bounce back” is founded on two essential building blocks: Coping and Resiliency. Coping refers to an ability to deal with problems and difficulties, either through cognitive or behavioral efforts. Resilience is the capacity of a system to successfully face challenges that threaten the functioning, the survival or the positive development of that system.

This policy brief will outline what steps can be taken to ensure that the people of Rotterdam make a strong recovery as well as point out what constructs are the important at an individual and societal level to better face future challenges.

**Lees volledige policybrief hier**

Meer info: over Vital Cities & Citizens : [klik hier](#)



# Blik op Policy Brief 5: Resilient Citizens



## Transformation

### Incorporating the essential building blocks to the new fabric of society

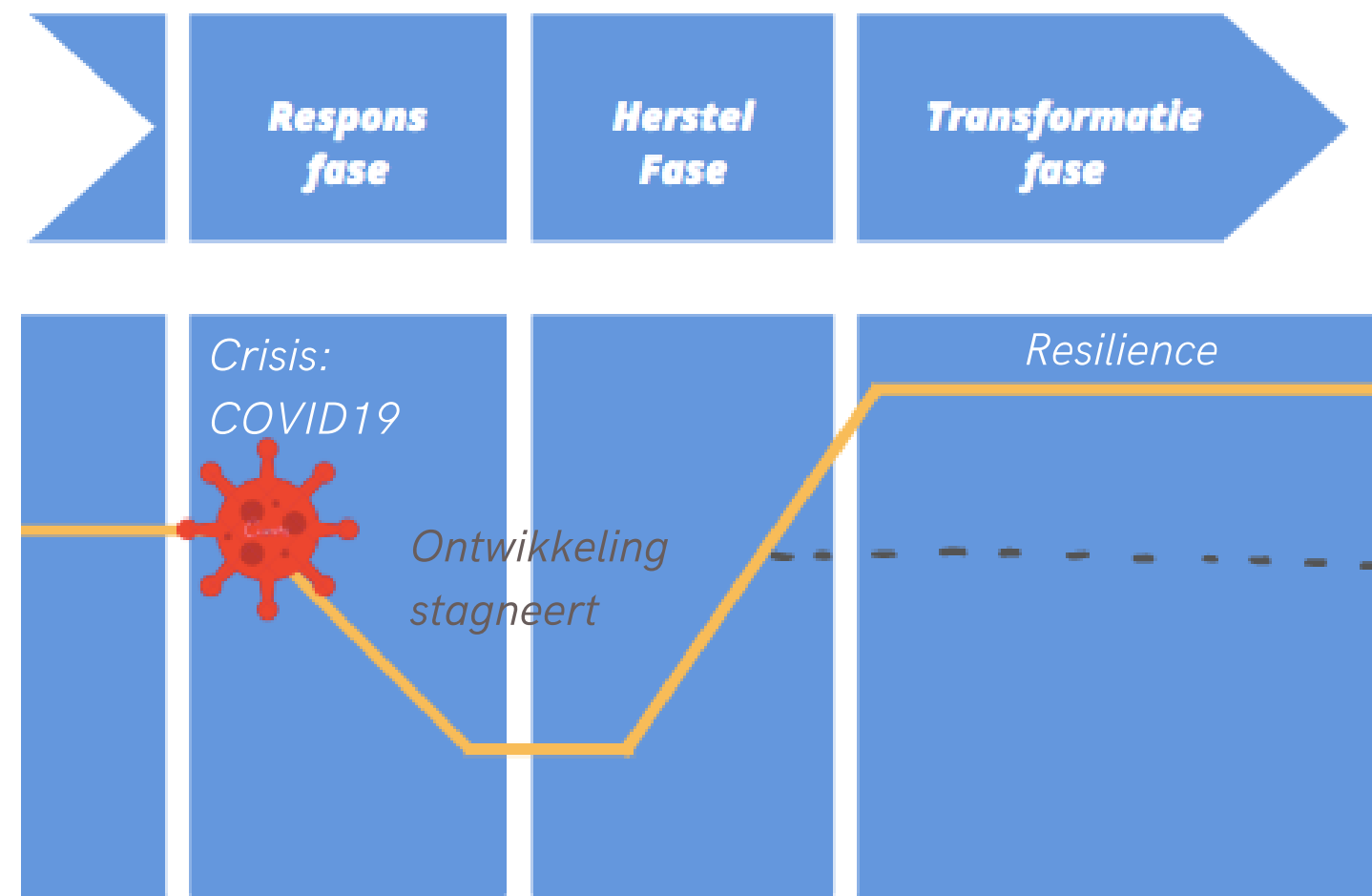
*There are several main conclusions from the literature regarding the form and focus of Coping and Resiliency programs aimed at transforming societies. These specific recommendations come directly out of disaster context studies and create a strong framework in terms of guiding policy makers in both the choice of topics as well as the implementation of such initiatives.*

#### Wat vind je nog meer in de policybrief

- **Essential building blocks for Coping and Resiliency**
- **The six key system capacity areas**
- **Examples of interventions on Coping and Resiliency**
- **Current Examples of Coping and Resiliency Projects in Rotterdam**

- There needs to be a sustained focus on the needs of children post-event. Often either societal or parental needs are assumed to be enough to ensure positive recovery.
- The post-event needs for children differ from other demographic groups and therefore post-event interventions should be developed taking this specifically into account.
- Besides loss of schooling and its potential negative effects on children's development, there are also many other socio-emotional developments that might suffer as a result of the event (i.e. social contact and social skills, emotional support, loss of self-efficacy, increased pessimism).
- There are three main "types" of vulnerabilities: Psychological Vulnerability, Physical Vulnerability, Educational Vulnerability
- In this framework there must be a focus on creating resiliency prior to any event, as well as, a focused response in restoring resiliency during and post-event (Peek, 2020).
- When working toward recovery following trauma or disasters there are three important foci for recovery: to provide external support, to develop inner strength, and to acquire interpersonal and problem-solving skills (Grotberg, 2001).
- 1. Provide external supports: this notion is akin to the concept of social connectedness (Prince-Embury & Saklofske, 2013) and the importance of emotional and instrumental social support (Anshel & Gregory, 1990)
- 2. Develop inner strengths: This notion is akin to self-esteem and emotional awareness.
- 3. Acquire interpersonal and problem-solving skills: this notion is akin to Bandura's concept of self-efficacy, coping efficacy and the development of a wide range of ready-to-use and employ coping skills (Chesney, Folkman & Chambers, 2003; Anshel & Gregory, 1990)
- "The prevalence of some of the most common specific disorders and syndromes and their associated risk and protective factors varies across culture", however...
- "Patterns of comorbidity and responses to treatment vary little across cultures."
- Focus on post-event initiatives should be on supporting families and providing psychoeducational opportunities for development and growth.
- A strong emphasis should also be placed in identifying long-term negative mental health issues (Williams, Alexander, Bolsover & Bakke, 2008)

# Crisisfases



## Crisisfases

### Responsfase

De impact van de pandemie zoveel mogelijk beperken

### Herstelfase

Het functioneren van de stad zo snel en effectief mogelijk herstellen

### Transformatiefase

Draait om het "building back stronger" - principe; een stad die na de crisis sterker is dan voor de crisis (leren & groeien).

### Resilience

Het vermogen van mensen, gemeenschappen, organisaties, bedrijven en systemen om te overleven, zich aan te passen en te groeien, ongeacht de aard en omvang van langdurige spanningen en crisissen.

# Kennis Responsfase



**Leren van crisis & eerdere pandemieën**  
- infosheet | Landelijk Operationeel Team Corona [Klik op de infosheet.](#)



**Coronacrisis leidt tot enorm verlies aan werk en menselijk kapitaal | Sociale Vraagstukken**

De coronacrisis stimuleert aan de ene kant de opbouw van menselijk kapitaal: sommige mensen die anders niet zo snel de digitale wereld binnengestapt zouden zijn, ontwikkelen nu in rap tempo hun digitale vaardigheden. Anderzijds schaden de maatregelen om verspreiding van het virus in te dammen de opbouw van menselijk kapitaal, vooral bij jongeren. Daarbij dreigen de toch al zwakste groepen de grootste schade op te lopen. Wanneer de crisis langer duurt en zich verder verdiept, dreigt over een breed front afbraak van bedrijfsspecifieke kennis en vaardigheden bij werknemers die hun baan verliezen, omdat het bedrijf waar zij werken omvalt.

## LEREN VAN CRISES EN EERDERE PANDEMIËN

LANDELIJK OPERATIONEEL TEAM CORONA

### BENUT HISTORISCHE LESSEN

Eerdere historische ervaringen met pandemieën zoals de pest, pokkenepidemie en cholera helpen bij het bestuderen van grote crises, in het bijzonder de Coronacrisis. Een historische blik kan helpen om deze complexe crisis beter te doorgronden en begrijpen, is een bron voor 'sense- en meaning-making' en leert ons over 'failure paths' - wat ging er mis en wat kunnen we daar van leren. Bovendien is de geschiedenis een inspiratie- en informatiebron voor verhalen over veerkracht en aanpassingsvermogen binnen de samenleving.



### HEB OOG VOOR 'FAILURE PATHS'

Eerdere pandemieën leren ons dat, hoewel de ziekte steeds anders is, de logica van sociale reacties hetzelfde blijft. Er zijn meerdere voorbeelden uit de geschiedenis bekend waarin goedbedoelde en in principe werkende maatregelen (zoals social distancing, hygiënische maatregelen, contactonderzoek en groepsimmunitie) op langere termijn niet altijd de gewenste resultaten hebben opgeleverd. Het instellen van maatregelen is makkelijk, het over langere tijd handhaven in de praktijk vrijwel onmogelijk. De belangrijkste oorzaken voor dergelijk beleidsfalen waren (1) onvoldoende aandacht voor sociaaleconomische verschillen tussen groepen en (2) de (langdurige) aantasting van burgerlijke vrijheden. Het is daarom van belang om te komen tot gedifferentieerde maatregelen die recht doen aan de verschillen tussen groepen. Voorkom een 'one size fits all' beleid.



### INPERKING VRIJHEDEN EN ANGST ALS BRON VAN SOCIALE ONRUST

In zowel de late Middeleeuwen als de negentiende eeuw lagen sociaaleconomische verschillen tussen groepen en de inperking van vrijheden aan de basis van pest en cholera rellen in heel Europa. De epidemieën legden sociale, economische en juridische ongelijkheid (en daarmee ook gezondheids- ongelijkheid) genadeloos bloot. Dit leidde tot sociale onrust en rellen. Ook controles door 'gezondheidsinspecteurs', die toezagen op de naleving van gezondheidsvoorschriften, leidden tot groeiend verzet onder de bevolking. Het is niet verrassend dat de 'Black Lives Matter' demonstraties juist nu plaatsvinden. In latere golven van ziekte uitbraken zien we dat onrust vaak niet alleen wordt gedreven door angst voor nieuwe besmettingen, maar ook door een grotere gevoeligheid voor onrechtvaardigheid en verlangen naar zingeving. In de aanloop naar de tweede cholera-golf ging het minder om klassenverschillen, maar werden bijvoorbeeld patiënten die het ziekenhuis wilden verlaten door demonstranten tegengehouden. Solidariteit in de samenleving sloeg, mede door angst, om in eigenbelang. Met het oog op een mogelijke tweede coronagolf is het de vraag hoe solidariteit óf mogelijke onrust zich zal gaan ontwikkelen. Angst is hierbij geen goede raadgever.



## LEREN VAN CRISES EN EERDERE PANDEMIËN

LANDELIJK OPERATIONEEL TEAM CORONA

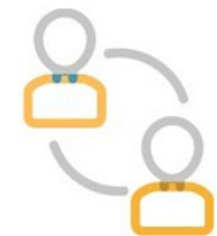
### BELANG VAN RITUELEN

In tijden van crisis zijn mensen geneigd om solidariteit te tonen en nieuwe gemeenschappen te vormen. Gedurende (en na) een pandemie is er behoefte aan nieuwe 'mechanisms for unity' om de saamhorigheid in de samenleving te bevorderen en vast te houden, bijvoorbeeld door herinneringscultuur. Bij deze crisis is het opvallend dat veel Corona-slachtoffers anoniem blijven. Daarnaast is er niet alleen sprake van rouw om het verlies van dierbaren, maar ook rouw om economisch en sociaal verlies. Dat vergt aandacht voor (ander soort) verbindende rituelen, zoals een herdenkingsmonument of een nationale Coronadag.



### VEERKRACHT, SAAMHORIGHEID EN VERNIEUWING

Crisis zijn ook altijd 'windows of opportunity'. Het verleden laat zien dat zij mogelijkheden bieden voor solidariteit en saamhorigheid en kunnen onder de juiste condities leiden tot maatschappelijke vernieuwing. Veerkracht kan worden bevorderd door het beperken van angst en onzekerheid, het daadwerkelijk helpen en tegelijkertijd stimuleren van eigen verantwoordelijkheid en minder regeldruk. Dit vraagt een actieve inspanning van burgemeesters en leiders. Daarbij hoort ook inspraak en participatie, het gezamenlijk in gesprek gaan over 'het nieuwe normaal'.



Met dank aan de sprekers (v.l.n.r.) Beatrice de Graaf (faculteitshoogleraar Universiteit Utrecht), Rina Knoeff (directeur Groningen CENTRE FOR HEALTH AND HUMANITIES) EN CATRIEN SANTING (HOGLERAAR AAN DE RIJKSUNIVERSITEIT GRONINGEN).

[MEER INFO: WEBINAR INFOSHEET](#)

# Kennis Herstelfase

## ➤ Steden vragen om verantwoord gebruik van corona-apps | coronamonitor Amsterdam

De coronacrisis dwingt steden om na te denken over digitale burgerrechten in tijden van snelle technologische ontwikkelingen. Amsterdam en oprichters van de coalitie van steden voor voor digitale rechten New York, Barcelona, UN Habitat en EURO CITIES komen met 6 aanbevelingen:

1. Technologie is zelden het antwoord. Een gebalanceerde aanpak tussen traditionele en technologische middelen is gewenst.
2. Respecteer de data-rechten van inwoners zoals anonimiteit, transparantie en zeggenschap over data.
3. Vermijd ten alle tijden het (onbedoeld) versterken van ongelijkheid door de inzet van technologie.
4. Maak gebruik van de aanwezige kennis uit de samenleving, door samenwerking en openheid.
5. Steden moeten samenwerken in het bewerkstelligen van een sociale dialoog omtrent de inzet van COVID19 gerelateerde technologie.
6. Mensenrechten en publieke gezondheid gaan hand in hand.

## ➤ Veel en ernstig geweld bij kwetsbare gezinnen | Verwey - Jonker Instituut

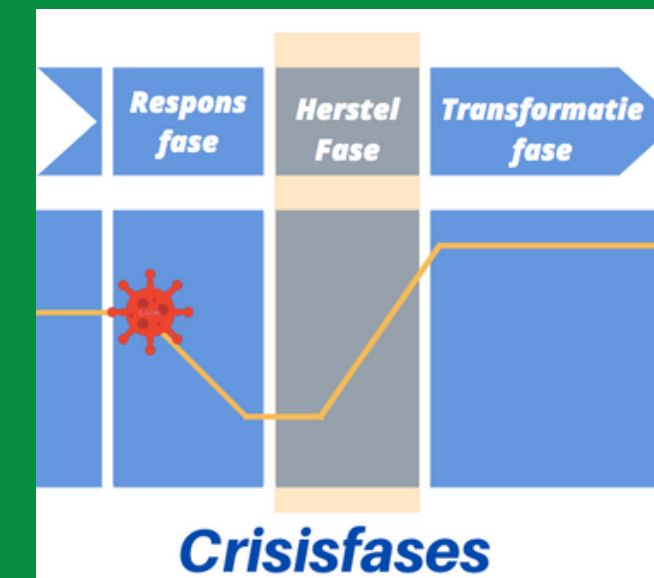
Uit de eerste cijfers blijkt dat de problemen door de coronacrisis niet zijn toegenomen, maar wel dat er in het merendeel van de gezinnen nog steeds sprake is van veel en vaak ernstig geweld. [Lees hier meer.](#)

## ➤ Kwetsbaarheid en veerkracht | Wetenschappelijke Raad voor het Regeringsbeleid (WRR)

Deze notitie van de WRR is gewijd aan de gevolgen van de coronacrisis en is bedoeld om de regering en het parlement te ondersteunen in hun zoektocht naar oplossingen. De kwetsbaarheden die de crisis zichtbaar heeft gemaakt in onze samenleving vereisen een specifieke aanpak om ze te verminderen en om tegelijkertijd de samenleving veerkrachtiger te maken. De WRR geeft 8 grote beleidsuitdagingen die als gevolg van de coronacrisis een prominente rol spelen of gaan spelen:

- |  |  |
|--|--|
| 1. De regierol van de overheid                                 | 5. Digitale kansen en risico's           |
| 2. De positie van flexibele arbeid,                            | 6. De toekomst van Europese samenwerking |
| 3. Verschillen in veerkracht en incasservermogen van mensen    | 7. De toekomst van globalisering         |
| 4. De veerkracht en maatschappelijke rol van het bedrijfsleven | 8. De kosten van de crisis.              |

De WRR koppelt deze uitdagingen aan beleidsuitgangspunten, zoals de versterking van de kennis en capaciteit binnen de overheid, aanpassingen in de flexibele arbeidsmarkt en de sociale zekerheid, een betere maatschappelijke inbedding van het bedrijfsleven, het in goede banen leiden van de versnelde digitalisering en meer schokbestendigheid tegen internationale verstoringen. Hier is nadrukkelijk de hulp van de overheid bij nodig, maar dit is ook een collectieve verantwoordelijkheid: burgers, bedrijven en maatschappelijke organisaties moeten eraan bijdragen. [Lees hier meer](#)



# Kennis Transformatiefase

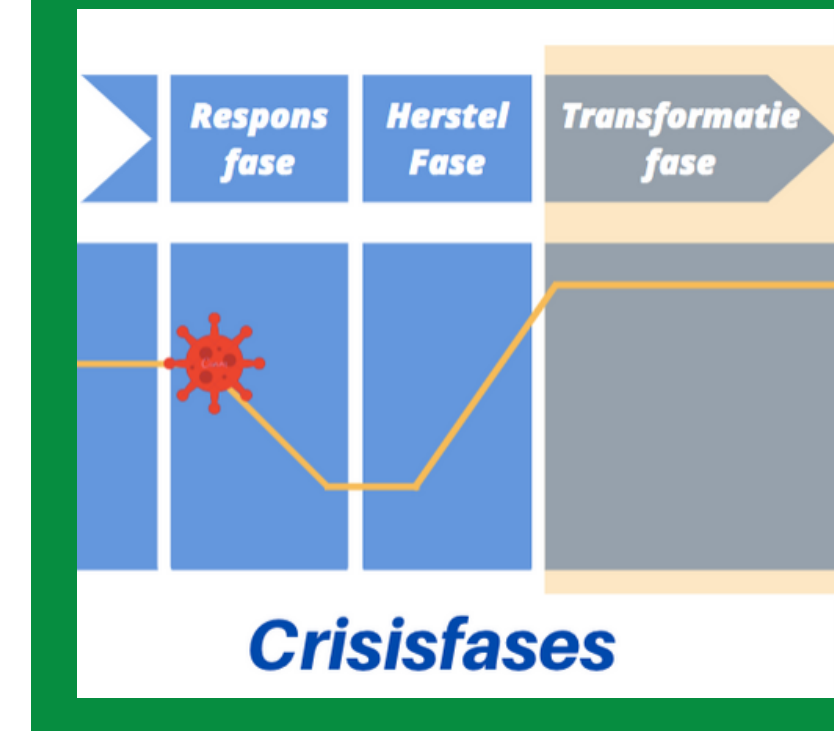
## "We have a unique opportunity to design and implement more inclusive and accessible societies" | UN

Elfs onder 'normale' omstandigheden hebben mensen met een beperking minder vaak toegang tot onderwijs, gezondheidszorg en inkomensmogelijkheden of doen ze niet volledig mee in de samenleving. Dit wordt alleen maar versterkt door de huidige coronacrisis. Volgens de UN is het de taak van de overheid om gelijke rechten van mensen met een handicap te garanderen. De UN publiceerde onlangs een policybrief: [A Disability-Inclusive Response to COVID-19](#). De policybrief komt met specifieke aanbevelingen en richt zich op 4 overkoepelende gebieden:

1. Zorg voor de mainstreaming van handicaps in alle COVID-19-respons en herstel, samen met gerichte acties
2. Zorg voor toegankelijkheid van informatie, faciliteiten, diensten en programma's in de COVID-19 respons en herstel.
3. Zorg voor zinvolle en actieve deelname van personen met een beperking en organisaties die hen vertegenwoordigen in alle fasen van de reactie en het herstel van COVID-19.
4. Stel mechanismen vast om ervoor te zorgen dat mensen met een beperking in de COVID-19-respons worden opgenomen.

## Uitkomsten Thorbecke sessie over democratische vernieuwing tijdens Corona

In de vierde Thorbecke Inspiratiesessie zijn er presentaties gegeven over democratische vernieuwing in tijden van corona. De volgende punten werden uitgelicht: 1) Door corona is een explosie aan maatschappelijke acties ontstaan, die bijdragen aan de versterking van de gemeenschap. 2) Er is sprake van een onderstroom die wordt gekenmerkt door de 'er moet iets veranderen'-mentaliteit. 3) Polarisatie kan een gevolg zijn van corona. Betrek burgers bij het beleid, om draagvlak te creëren voor beleidskeuzes rond controversiële onderwerpen. 4) Haarlem heeft een financieel potje voor initiatieven, waarbij burgers de initiatieven beoordelen. Aanvragen worden binnen een week behandeld. Het is een groot succes. 5) Nederland Zorgt voor Elkaar ontwikkelt een 'witboek' waar alle burgenhulpinitiatieven in staan. Doel: deze coöperatieve beweging moet meer gezien en erkend worden. Dit zou een speerpunt van overheidsbeleid moeten zijn. 6) Gemeente Culemborg kampt met een begrotingstekort voor onder andere Jeugd en de WMO. Bewoners worden betrokken bij de bezuinigingen. Lessons learned: zoek naar andere vormen dan vergaderen. Hiermee bereik je meer diversiteit en geef je bewoners een rol. Wees transparant over de opbrengsten, vermijd wij/zij-sferen en geef 'online' een kans. 7) Berenschot gaat voor BZK de invloed van corona op participatie en de knelpunten binnen participatietrajecten onderzoeken. De focus ligt op digitale participatietrajecten. Dit moet ook een overzicht opleveren van lokaal ervaren problemen en passende oplossingen. 8) Iedere crisis laat verborgen spanningen zien in (andere) delen van het maatschappelijk systeem, zie incidenten in de VS en op de Dam in Amsterdam. 9) Veel veranderingen die lang voorspeld werden en/of al langzaam ingezet waren, zijn in een stroomversnelling terechtgekomen, ook de lokale democratie, bijvoorbeeld de digitale gemeenteraden. [Lees hier meer](#)



# Sociale rechtvaardigheid als prominent onderdeel van herstelstrategieën.

COVID-19 heeft de aandacht gevestigd op bredere sociaaleconomische ongelijkheden en gezondheidsongelijkheden die langdurige systeeminterventies vereisen. Sociale rechtvaardigheid is gericht op het creëren van eerlijke en rechtvaardige relaties tussen individuen en de samenleving. Sociale rechtvaardigheid moet volgens het Global Resilient cities Netwerk een expliciet onderdeel zijn van herstelstrategieën om ongelijkheden aan te pakken.

Het College voor de Rechten van de Mens doet onderzoek naar sociale ongelijkheid. Die onderzoeken laten zien dat we in Nederland te maken hebben met institutioneel racisme. Er is racisme op veel sociale terreinen: op de arbeidsmarkt, de woningmarkt, rond stages en werk en in de sport. Het College formuleert aanbevelingen voor onder meer ministeries, werkgevers en scholen. Het geeft aan wat zij moeten doen voor een slachtoffer van discriminatie en hoe zij discriminatie in de toekomst kunnen voorkomen. Dit zijn een aantal voorbeelden:

Maak discriminatie  
zichtbaar

Voorkom dat  
onbewuste  
vooroordelen tot  
discriminatie leiden

Trainingen en  
voorlichting over  
etnische  
stereotypelingen

[Klik voor meer info op de bovenstaande linkjes](#)

Bron: *mensenrechten.nl* & *GRCN-briefing*

# Corona Challenges



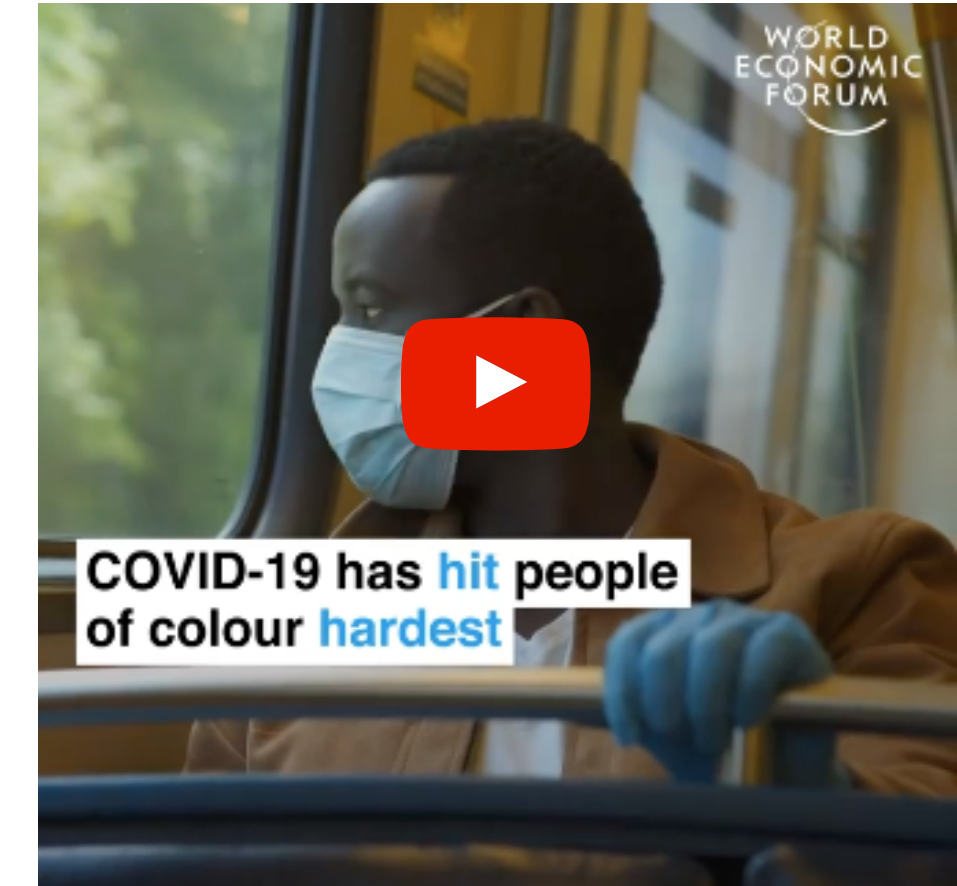
## New Waste Challenges World Economic Forum



## Sustainable Economy Challenges World Economic Forum



## Inequality Challenges World Economic Forum





# Overige kennis & inspiratie

***"Hoe kan deze crisis openingen geven naar nieuwe ideeën om ons te verplaatsen in een nieuwe toekomst?"***

Andere bronnen die ons helpen om na te denken over keuzes richting een veerkrachtige en weerbare toekomst:

- [Global Resilient Cities Network](#). Lees en luister de Corona Speaker Series, elke week delen steden over de hele wereld de lessen in hun strijd tegen het coronavirus.
- VNG Webinar - Werken aan een veerkrachtige gemeentelijke organisatie | 2 juli [Aanmeldlink](#)
- [DRIFT: de mens na corona](#)

# Vraag of idee?



*We willen met dit tweekelijkse kennis & inspiratiedocument graag inspelen op de behoeften die er bij jullie leven. Mail jouw idee of vraag naar: [impactoproterdam@rotterdam.nl](mailto:impactoproterdam@rotterdam.nl)*

*We hebben jouw feedback nodig*

Help ons door [dit formulier](#) in te vullen. Kost maar een paar minuutjes!

## Wat kun je verwachten in de volgende kennis & inspiratie update?

- Interview met o.a. Beitske Boonstra over de lessen van de economische crisis uit 2008.
- Nieuwe Internationale voorbeelden
- Nieuwe Uitgelicht

# Colofon



*Dit document is samengesteld door leden van Team Impact & Nazorg + Resilient Rotterdam.*

## Samenvatten & Analyse

- Madelon van der Kemp
- Moussa Azaouagh
- Hanneke Vriens
- Naomi Sonneveld

## Eindverantwoordelijken

- Nanne Boonstra
- Arnoud Molenaar
- Marjolein van Doorn-Claassen

## Tekstredactie

- Fenny Brandsma

## Samenstelling:

- Naomi Sonneveld

