

Onze Integriteitscode

Inhoud

Inleiding	3	Standaarden en normen: onze regels	20
Hoe het allemaal in elkaar past	4	Professioneel academisch onderzoek	22
Wie we zijn: een 'Erasmiaan' zijn	6	Verantwoorde samenwerking in onderzoek	23
Onze missie: het creëren van positieve maatschappelijke impact	8	Rapporteren van ongewenst gedrag	24
The Erasmian Way	8	Voorkomen van belangenconflicten in persoonlijke relaties	24
Onze fundamentele Erasmiaanse waarden	10	Administratie van nevenactiviteiten	25
Onze kernverantwoordelijkheden	12	Objectieve inkoop, aanbesteding en aanwerving	25
Leidende principes: hoe we handelen	14	Verantwoord ICT- en internetgebruik	25
We zijn betrouwbaar	16	Vertrouwelijk gebruik en bescherming van persoonsgegevens en persoonlijke informatie	26
We zijn respectvol	17	Respectvol gebruik van de universiteitsgebouwen, -terreinen en -faciliteiten	26
We zijn transparant	18	Integreren	28
We zijn samenwerkingsgezind	19		

Inleiding

EUR's - onze- belangrijkste prioriteit is om een veilige, gezonde en inclusieve omgeving te waarborgen voor al onze medewerkers en al onze studenten, en om een breed erkende, verantwoorde en betrouwbare partner te zijn met een uniek profiel gebaseerd op onze maatschappelijke impact.

Met deze Integriteitscode streven we er daarom naar het hoogste niveau van integriteit te handhaven richting onze studenten, medewerkers, de academische gemeenschap en de samenleving als geheel.

Het realiseren van onze ambities vereist duidelijkheid over de doelstellingen van onze universiteit, haar belangrijkste verantwoordelijkheden en de waarden en principes die het handelen van iedereen sturen. Het vraagt ook inspanning en toewijding van al onze studenten en medewerkers om deze doelstellingen tot uitdrukking te brengen in hun dagelijkse activiteiten en om het centraal te stellen in alles wat we doen.

Deze Integriteitscode is daarom essentieel, omdat het een context en stimulans biedt voor een wederzijdse uitwisseling van ideeën over wat ons motiveert en ons bindt als Erasmianen, en om ons verantwoordelijk te houden voor ons handelen, ongeacht de posities die we innemen.

Het juiste doen, elke dag, gaat verder dan het naleven van ethische en wettelijke regels. Het gaat om het creëren van een cultuur van integriteit, die de basis vormt voor onze gezamenlijke inspanningen. Deze Integriteitscode zal ons helpen in deze zoektocht.

Het College van Bestuur / Universiteitsraad

Met deze integriteitscode streven we ernaar het hoogste integriteitsniveau te handhaven richting onze studenten, medewerkers, de academische gemeenschap en de maatschappij als geheel.

Hoe het allemaal samen komt

Missie
Creëren positieve maatschappelijke impact
 pagina 8

Erasmiaanse waarden

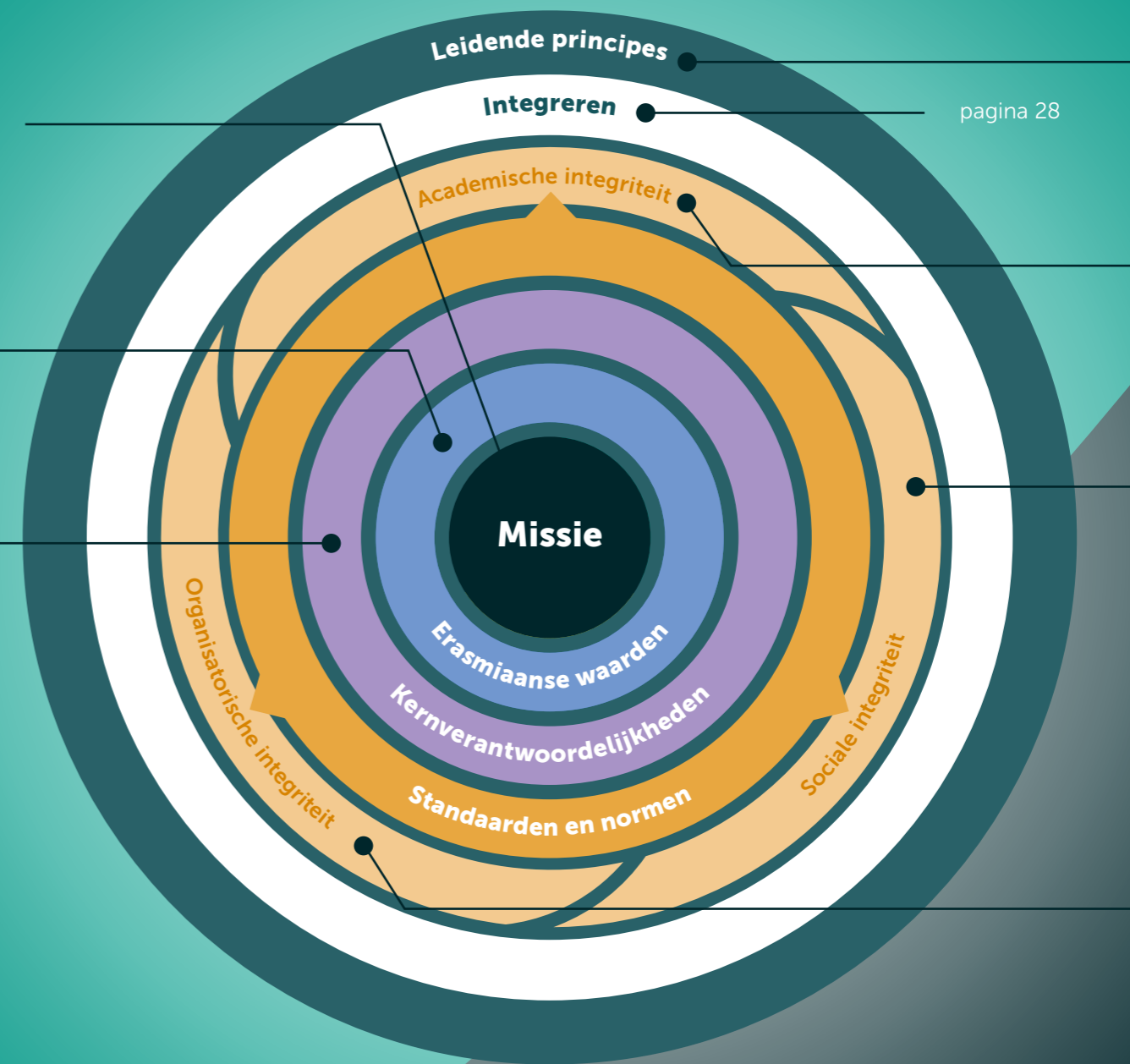
- Maatschappelijk betrokken
- Wereldburger
- Verbindend
- Ondernemend
- Ruimdenkend

pagina 10

Kernverantwoordelijkheden

- Studenten
- Personeel
- Academische gemeenschap
- Samenleving

pagina 12



pagina 28

- We zijn betrouwbaar
 - We zijn respectvol
 - We zijn transparant
 - We zijn samenwerkingsgezind
- pagina 15

Academische integriteit

- Professioneel academisch onderzoek
- Verantwoorde samenwerking in onderzoek

pagina 22

Sociale integriteit

- Rapporteren van ongewenst gedrag
- Voorkomen van belangenconflicten in persoonlijke relaties

pagina 24

Organisatorische integriteit

- Administratie van nevenactiviteiten
- Objectieve inkoop, aanbesteding en aanwerving
- Verantwoord ICT- en internetgebruik
- Vertrouwelijk gebruik en bescherming van persoonsgegevens en persoonlijke informatie
- Respectvol gebruik van universiteitsgebouwen, -terreinen en -faciliteiten

pagina 25

Wie we zijn:

een 'Erasmiaan' zijn



Onze missie: het creëren van positieve maatschappelijke impact

Onze missie is het creëren van een positieve maatschappelijke impact. Wij willen een echt verschil maken, als kennisgenerator in het hart van de samenleving.

Onze missie dient als kompas en vormt de leidraad voor onze beslissingen. Ook onze manier van denken en werken zal worden geleid - en erkend door onze gemeenschap en daarbuiten - door de waarden die we uitdrukken en belichamen in alles wat we doen. Dat is wat wij met trots "the Erasmian Way" noemen.

Mission statement

Onze missie is het creëren van een positieve impact op maatschappelijke uitdagingen. We streven ernaar om complexe maatschappelijke uitdagingen te leren begrijpen en met onze kernactiviteiten in onderwijs en onderzoek een bijdrage te leveren aan de oplossing ervan. Dit doen we in nauwe samenwerking met onze externe partners op zowel lokaal als wereldwijd niveau. Wij kunnen onze missie volbrengen omdat wij een onderzoek intensieve wetenschappelijke instelling zijn die excellente academische kennis en vaardigheden ontwikkelt en deelt.

Ons onderwijs helpt studenten om de vaardigheden te ontwikkelen die ze op de huidige en toekomstige arbeidsmarkt nodig hebben, met de inspiratie en het vermogen om bij te dragen aan een positieve maatschappelijke impact. Ons onderzoek wordt gedreven door de nieuwsgierigheid van ons wetenschappelijk personeel en door een sterke focus op kwaliteit en (maatschappelijke) relevantie. Dit heeft geleid tot een onderzoek portefeuille die het hele continuüm bestrijkt, van fundamenteel tot meer toegepast onderzoek, allemaal essentieel voor het vervullen van onze missie.

The Erasmian way

Een 'Erasmiaan' zijn staat voor het tonen van wereldburgerschap en het omarmen van maatschappelijke betrokkenheid met een open en kritische mind-set. Het staat ook voor hoe we dat doen: ondernemend, innovatief en vanuit de diversiteit van achtergronden en opvattingen, altijd verbindend en in samenwerking, actiegericht en waar nodig onconventioneel en met lef als de situatie daarom vraagt.

Onze voortdurende dialoog over wat "een Erasmiaan zijn" voor ons allemaal betekent, zal niet alleen ons begrip verrijken van hoe we deze waarden in de praktijk kunnen toepassen, maar ook helpen om deze **waarden in ons DNA** als EUR-onderzoekers, professoren, studenten en medewerkers te verankeren, zodat ons werk en onze aanwezigheid in de samenleving zullen weerspiegelen wat we als "Erasmianen" delen.



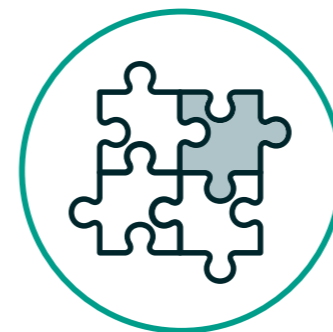
Maatschappelijk betrokken

In onze rol als universiteit voelen we een verantwoordelijkheid om toegevoegde waarde te leveren bij het oplossen van complexe problemen van de hedendaagse samenleving. Impact impliceert maatschappelijke betrokkenheid. Het omvat ook de inzet voor egalitaire en democratische waarden, evenals inclusie en een cultuur van dialoog en debat – en de inzet voor onderzoek en onderwijs dat echt impact heeft in de regio, ons land, en de wereld als geheel. Onze studenten en medewerkers omarmen het ethos van maatschappelijke betrokkenheid en gelijke kansen.



Wereldburger

In de geest van Erasmus – wereldburger en naamgever van onze universiteit – komen onze studenten, onderzoekers, professoren en alumni tot nieuwe wetenschappelijke inzichten en bedenken ze oplossingen voor maatschappelijke uitdagingen op regionaal en mondiaal niveau. In deze voortdurende zoektocht naar oplossingen, treden wij buiten de grenzen van landen en vakgebieden, omarmen wij een kosmopolitisch wereldbeeld. Wij spreken onze internationale netwerken aan om allianties aan te gaan en kennis en inspiratie op te doen.



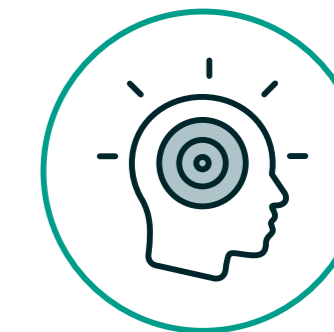
Verbindend

Maatschappelijke impact impliceert verbinding, convergentie, samenwerking: het bouwen van bruggen tussen verschillende wetenschappelijke disciplines en samenwerken met de samenleving. Een ethos van dialoog is daarbij een intrinsiek onderdeel. Studenten worden opgeleid om experts te worden in hun eigen discipline of in een multidisciplinaire context, uitgerust met de kennis en inzichten die ze nodig hebben om verbanden te leggen. Dit wordt ondersteund door nieuwe, co-creërende en inclusieve manieren van (samen) werken. Verbindingen zijn onlosmakelijk verbonden met hoe we denken en werken.



Ondernemend

Voortbouwend op de nalatenschap van onze oprichters, wordt onze universiteit gekenmerkt door een ondernemende mentaliteit: een cultuur van aanpakken, gericht op resultaten, experimenteren en innovatie. Wij zijn niet bang om zo nu en dan van de gebaande wegen af te wijken, gedurfd en soms onconventioneel. We slaan bruggen tussen inspiratie uit het verleden en uitdagingen van het heden, ingekaderd door onze gedeelde waarden. Onze studenten, professoren en onderzoekers spelen een actieve rol in de manier waarop onderzoek en kennis in de praktijk worden gebracht. Onze toewijding aan experimenteren en innoveren passen we ook toe op ons eigen onderzoek en onderwijs. Een ondernemende mentaliteit betekent ook eigenaarschap accepteren en verantwoordelijkheid nemen.



Ruimdenkend

Erasmus was een onvermoeibare voorvechter van vrijheid en tolerantie. Wij stimuleren onze gemeenschap om deel te nemen aan het academische debat op basis van hun eigen krachten, talenten en achtergrond. De diversiteit van onze internationale en multiculturele omgeving wordt weerspiegeld in onze studenten en medewerkers; we geloven in de kracht van inclusie en academische vrijheid. We hebben een ethos van onafhankelijkheid en integriteit, en streven naar wederzijds begrip over sociale en culturele scheidslijnen heen. Onze studenten ontwikkelen de kennis en competenties die ze nodig hebben om verschillende invalshoeken en meningen nauwkeurig te beoordelen. Academische stafleden geven het goede voorbeeld en bevorderen een gezonde discussie. Als gemeenschap omarmen we een brede kijk op maatschappelijke, politieke en ethische dilemma's. Meninge, geaccepteerde normen en persoonlijke waarden worden in de dialoog ingebracht en onderworpen aan kritisch debat.



Onze kernverantwoordelijkheden

Overeenkomstig onze Erasmiaanse waarden hebben wij een sterk verantwoordelijkheidsgevoel, met name ten aanzien van de volgende groepen:

Studenten

We bieden hoogwaardig en uitdagend academisch onderwijs dat zowel de ontwikkeling als de toepassing van kennis omvat, in een veilige, gezonde, inclusieve en stimulerende omgeving voor alle studenten. Dit betekent dat we gelijke behandeling en kansen voor iedereen bieden, zodat studenten zichzelf kunnen zijn en een gevoel van acceptatie en verbondenheid met de EUR gemeenschap ervaren. Op deze manier legt ons onderwijs de basis voor persoonlijke groei en een doelgerichte en impactvolle carrière in de academische wereld en/of op de arbeidsmarkt, zowel in de publieke als in de private sector.



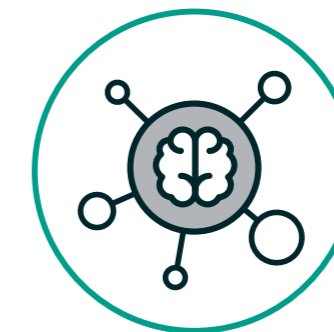
Personeel

We bieden uitdagend, doelbewust en gevarieerd werk, gericht op persoonlijke en professionele groei met gelijke behandeling en kansen voor iedereen. We hebben een grote mate van autonomie in onze prestaties en ontwikkeling, hebben recht op goede arbeidsvoorwaarden en beschikken over goede werkomstandigheden die ons in staat stellen ons volledige potentieel te realiseren. Dit betekent dat we allemaal in een veilige, gezonde en inclusieve omgeving kunnen werken: een omgeving waar we onszelf kunnen zijn en een gevoel van acceptatie en verbondenheid met de EUR gemeenschap ervaren.



Academische gemeenschap

Voor de (internationale en nationale) academische gemeenschap streven we ernaar een centrum van toponderzoek en -onderwijs te zijn, en een partner in de verdere ontwikkeling van kennis. We onderhouden intensieve relaties met andere academische instellingen en staan open voor en stimuleren uitwisselingen van kennis en informatie. Ons onderzoek en onderwijs zijn zowel fundamenteel als praktijkgericht. De universiteit wordt geleid door de ethische normen en internationale standaarden die door de academische gemeenschap zijn vastgesteld.



Samenleving

Wij dragen bij aan maatschappelijke vooruitgang door excellent en verantwoord uitgevoerd academisch onderzoek en onderwijs. We werken nauw samen met lokale gemeenschappen in gebieden van wederzijds belang en betekenis. We delen onze kennis met de samenleving, waar mogelijk, door middel van open wetenschap, valorisatie en publieke betrokkenheid. In onze activiteiten omarmen wij het concept van duurzame ontwikkeling als een wereldwijde voetafdruk voor waardigheid, vrede en welvaart voor alle mensen en de planeet, nu en in de toekomst.

Vertrouwen, respect voor mensen, transparant zijn en inspirerende samenwerking vormen de basis van ons handelen

Leidende principes: hoe we handelen

Waar de vorige sectie definieert wie wij zijn als Erasmianen, karakteriseren de volgende leidende principes het gedrag van ons personeel en onze studenten.





We zijn betrouwbaar

We zijn betrouwbaar

Betrouwbaarheid draait om het vertrouwen in de betrouwbaarheid en bekwaamheid van anderen. Vertrouwen geeft mensen ruimte en zelfvertrouwen om zich te blijven inzetten voor de dingen waarin ze goed zijn. Dit betekent dat we vertrouwen op elkaars expertise en goede wil en de ontwikkeling van elkaars potentieel ondersteunen. Het betekent ook dat we niet alles in strikte regels en procedures vastleggen en dat we ruimte laten om fouten te maken en daarvan te leren.

We zijn respectvol

Respect betekent dat we elkaar accepteren zoals we zijn. We respecteren ieders individualiteit, talenten, beperkingen en grenzen, inclusief die van onszelf. Dit betekent dat we gedrag dat onze Erasmiaanse waarden ondermijnt niet accepteren of tolereren. Respect betekent ook eerlijkheid. Eerlijkheid omvat het benoemen van ons gedrag en onze acties, het geven en ontvangen van constructieve feedback, openstaan voor gesprekken en wederzijds begrip, en het uitspreken van verwachtingen.



We zijn respectvol



We zijn transparant

We zijn transparant

Transparantie draait om openheid, zichtbaarheid en toegankelijkheid in termen van acties, gedragingen en resultaten. Transparantie betekent duidelijk laten zien waar we staan, waar we naartoe gaan en hoe we omgaan met dilemma's die we mogelijk tegenkomen. Dit houdt ons ook verantwoordelijk voor onze acties, resultaten en gedrag. Zowel tegenover onszelf als tegenover anderen. Gezien onze betrouwbaarheid vertrouwen we erop dat anderen op een verantwoorde manier omgaan met gedeelde informatie. We respecteren ook elkaars privacy en delen (persoonlijke) informatie niet als dat niet nodig is.

We zijn samenwerkingsgezind

Samenwerking betekent dat we op elkaar vertrouwen om onze doelen te bereiken. Samenwerking bestaat tussen medewerkers van afdelingen, faculteiten en andere universiteiten, tussen studenten, tussen medewerkers en tussen medewerkers en studenten. Het betekent ook dat we erkennen dat we alleen kunnen floreren door effectief in teams te werken. Teamwerk uit zich in het delen en vieren van prestaties, het nakomen van beloften, het doen wat van je wordt verwacht, en het helpen en inspireren van elkaar bij het realiseren van onze doelen en gezamenlijke ambities.



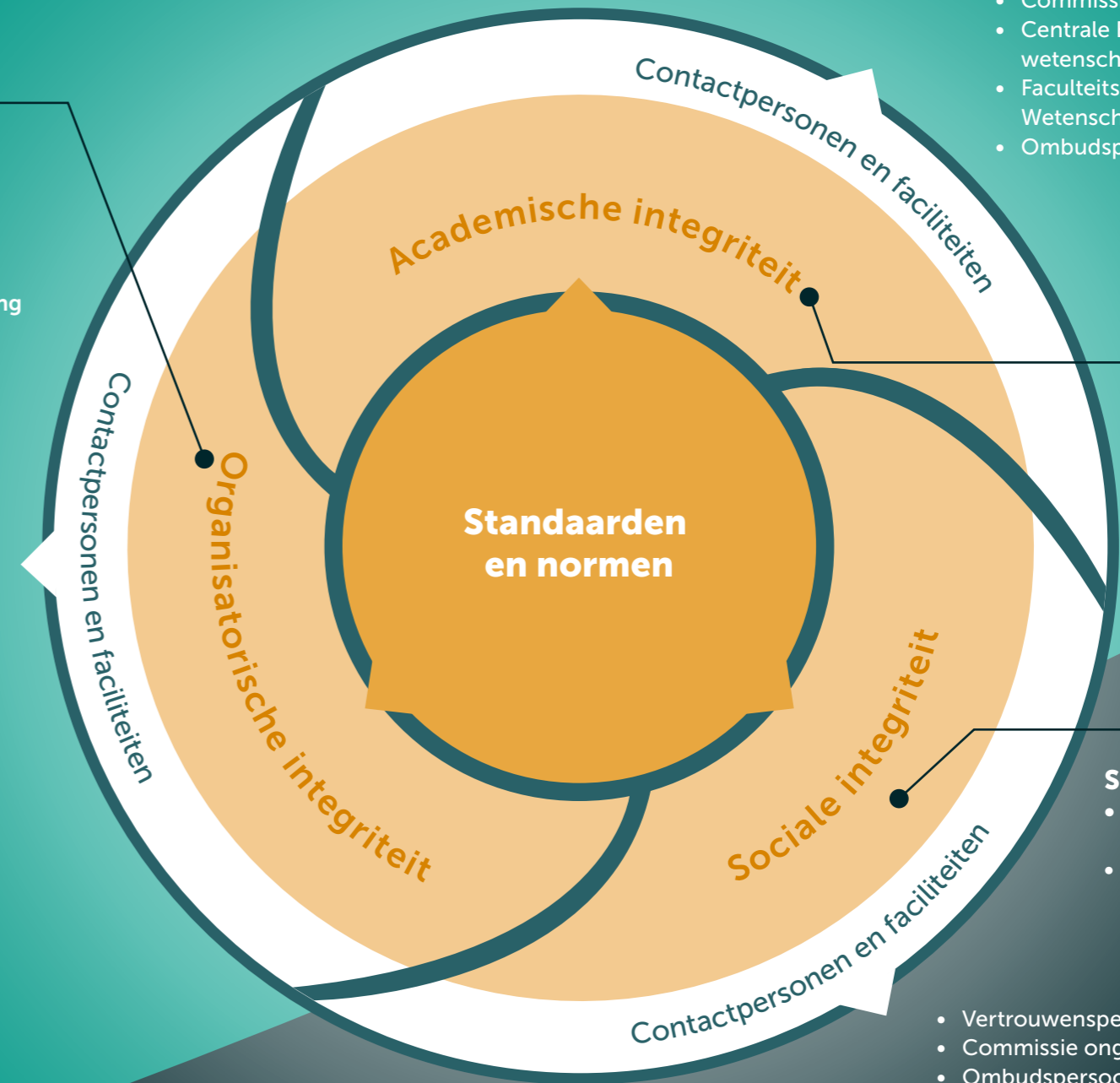
We zijn samenwerkings- gezind

Standdaarden en normen: onze regels

Organisatorische integriteit

- Administratie van nevenactiviteiten
- Objectieve inkoop, aanbesteding en aanwerving
- Verantwoord ICT- en internetgebruik
- Vertrouwelijk gebruik en bescherming van persoonsgegevens en persoonlijke informatie
- Respectvol gebruik van universiteitsgebouwen, -terreinen en -faciliteiten

- Klokkenuiderscommissie
- Ombudspersoon



- Vertrouwenspersonen Wetenschappelijke Integriteit
- Commissie Wetenschappelijke Integriteit
- Centrale EUR Coördinator wetenschappelijke integriteit
- Faculteitscoördinatoren Wetenschappelijke Integriteit
- Ombudspersoon

Academische integriteit

- Professioneel academisch onderzoek
- Verantwoorde samenwerking in onderzoek

Sociale integriteit

- Rapporteren van ongewenst gedrag
- Voorkomen van belangenconflicten in persoonlijke relaties

- Vertrouwenspersoon ongewenst gedrag
- Commissie ongewenst gedrag
- Ombudspersoon

Binnen het Nederlandse universitaire systeem en EUR zijn specifieke normen ontwikkeld om ons te helpen de juiste beslissingen te nemen en te handelen in overeenstemming met ethische en wettelijke standaarden in specifieke situaties. Deze normen hebben betrekking op academische, sociale of organisatorische integriteit.

Professioneel academisch onderzoek

Bij EUR streven wij naar een cultuur die onderzoek stimuleert volgens de hoogste normen van integriteit. Daarom draagt iedereen die betrokken is bij onderwijs en onderzoek een persoonlijke en collectieve verantwoordelijkheid voor het bevorderen en waarborgen van wetenschappelijke integriteit. Om de wetenschappelijke integriteit te bevorderen en te waarborgen, verklaren onderzoekers bij hun aanstelling bij EUR dat zij bekend zijn met en zich zullen houden aan de [Nederlandse Gedragscode Wetenschappelijk Integriteit](#). Dit document van de Vereniging van Universiteiten in Nederland (VSNU) geeft een gedetailleerde uiteenzetting van de algemene principes en regels voor professioneel academisch gedrag en beschrijft de vijf principes voor wetenschappelijke integriteit:

- Eerlijkheid
- Zorgvuldigheid
- Transparantie
- Onafhankelijkheid
- Verantwoordelijkheid

Naarmate we werken aan open wetenschap, wordt ook van onderzoekers verwacht dat zij hun gegevens organiseren volgens de [onderzoeksgegevensbeheer en FAIR beginselen](#)

Academische integriteit heeft betrekking op de ethische aspecten van academisch onderzoek en onderwijs

Verantwoorde samenwerking in onderzoek

Bij EUR streven we naar nauwe samenwerking en co-creatie met de samenleving. Aangezien we steeds vaker samenwerken met derden, kan er een belangenconflict ontstaan. Een belangenconflict wordt gedefinieerd als een situatie waarin iemand, of de naasten van iemand, directe of indirecte persoonlijke, financiële en/of zakelijke belangen heeft die de uitvoering van hun universitaire taken en verantwoordelijkheden nadelig kunnen beïnvloeden of in strijd kunnen zijn met de belangen van de universiteit. Daarom moeten we bij de uitvoering van onze taken alert zijn op en situaties vermijden waarin een direct of indirect belang bestaat of ontstaat. Zodra een belang wordt geïdentificeerd, moeten we overwegen of het waarschijnlijk is dat dit belang de belangen van EUR zal verstoren of lijkt te verstoren. Bij het maken van deze beoordeling helpt het om ons af te vragen of objectieve derden (inclusief collega's, managers en bestuursleden) redelijkerwijs tot de conclusie zouden kunnen komen dat dit belang ons zou kunnen beïnvloeden om op een manier te handelen die niet in het belang van EUR is. Als dit soort conflicten zich voordoen, moeten we dit altijd melden aan onze leidinggevende. neem bij twijfel contact op met je leidinggevende om de kwestie te bespreken. Meer informatie en richtlijnen over samenwerken met derden zijn te vinden in de [EUR Impact en Innovatie Regeling](#).

Contactpersonen en faciliteiten voor academische integriteit: Vertrouwenspersonen Wetenschappelijke Integriteit, Commissie Wetenschappelijke Integriteit, Centrale Coördinator en faculteitscoördinatoren Wetenschappelijke Integriteit

[De Vertrouwenspersoon Wetenschappelijke Integriteit](#) is het eerste aanspreekpunt voor vragen of situaties met betrekking tot academische integriteit en vermoedelijke schendingen van wetenschappelijke integriteit door huidige of voormalige EUR-medewerkers of studenten. De belangrijkste taak van de Vertrouwenspersoon Wetenschappelijke integriteit is het geven van advies en het aangeven van de mogelijke routes en procedures die gevolgd moeten worden. Samen met de klager zal de Vertrouwenspersoon Wetenschappelijke Integriteit de aard en ernst van de vermoedelijke schendingen beoordelen om mogelijke handelingsopties te verkennen. De vertrouwenspersoon is bereikbaar via coordinator.researchintegrity@eur.nl of (010) 408 8805.

Iedereen die wordt geconfronteerd met een mogelijke schending van onderzoeksintegriteit heeft de mogelijkheid om een klacht in te dienen via de [EUR Wetenschappelijke Integriteits Klachtenprocedure](#), die zal worden behandeld door de [Commissie Wetenschappelijke Integriteit](#). Wanneer men niet zeker weet hoe verder te gaan, kan men ook advies inwinnen bij de [Faculteitscoördinator Wetenschappelijke Integriteit](#). Iedereen heeft het recht om een klacht in te dienen bij de commissie, zij zijn te bereiken via cwi@eur.nl de commissie, zij zijn te bereiken via cwi@eur.nl.

Sociale integriteit verwijst naar hoe we anderen behandelen, met als doel een veilige, gezonde en inclusieve omgeving voor iedereen te creëren, zowel online als offline.

Rapporteren van ongewenst gedrag

Bij EUR zetten we ons sterk in voor het creëren van een aangename en veilige werk- en leeromgeving voor iedereen. Wij tolereren geen ongewenst gedrag, zowel online als offline, en klachten worden altijd in overleg met de melder behandeld. Ongewenst gedrag kan vele vormen aannemen: intimidatie, discriminatie, pesten, gewelddadig of agressief gedrag, (seksuele) intimidatie en andere vormen. Soms is ongewenst gedrag subtieler, en kan men bijvoorbeeld niet het gevoel hebben met respect behandeld te worden. We moedigen iedereen aan om zich uit te spreken en te praten over ongewenst gedrag wanneer dit wordt aangetroffen, bijvoorbeeld met de [Vertrouwenspersoon Ongewenst Gedrag](#) of je leidinggevende. Zij kunnen je helpen om de beste handelswijze te vinden. Misschien kun je ook (samen) met de persoon die respectloos heeft gehandeld praten. Dit is misschien niet altijd een optie, of eerdere stappen hebben niet geleid tot verbeteringen; in dat geval kun je ook contact opnemen met de [Ombudspersoon](#) bij EUR. Studenten kunnen ook een [Vertrouwenspersoon Ongewenst Gedrag](#) of [Studentendecaan](#) raadplegen. Een andere optie na het ervaren van ongewenst gedrag is het indienen van een klacht volgens de [EUR Klachtenreglementen Ongewenst Gedrag](#). Dit reglement beschrijft de verschillende rechten en de procedure die gevolgd moet worden.

Voorkomen van belangenconflicten in persoonlijke relaties

Bij EUR vinden we een eerlijke en (sociaal) veilige en motiverende omgeving met gelijke kansen voor iedereen van groot belang. In ons werk en/of studie is het mogelijk dat we niet alleen collega's of (medestudenten) zijn, maar ook vrienden, partners, zakenpartners of familie. In deze gevallen is het belangrijk dat alle betrokkenen professioneel en objectief blijven, dat zij de hiërarchische en/of vertrouwensrelatie niet misbruiken en zich bewust zijn van de integriteitsrisico's die deze persoonlijke relaties en/of gevoelens met zich mee kunnen brengen. Bijvoorbeeld, een relatie tussen medewerkers—vooral degenen die in dezelfde afdeling werken—kan leiden tot een belangenconflict door het ongeautoriseerd delen van vertrouwelijke informatie. Het kan ook de schijn wekken van onterecht verkregen voordelen. Deze situaties zijn ongewenst en schadelijk voor alle partijen. Verder is een intieme (romantische of seksuele) relatie tussen docenten en studenten of medewerkers met een beoordelingsrelatie niet toegestaan. Medewerkers kunnen vertrouwelijk contact opnemen met hun [HR Business Partner](#) en/of [Vertrouwenspersoon Ongewenst Gedrag](#) om deze situaties te bespreken en om advies te vragen. Studenten kunnen een [Vertrouwenspersoon Ongewenst Gedrag](#) of [Studentendecaan](#) raadplegen. Meer informatie over ons beleid inzake persoonlijke relaties is te vinden in het [EUR Reglement Persoonlijke Relaties](#).

Contactpersonen en faciliteiten voor sociale integriteit: Vertrouwenspersoon Ongewenst Gedrag, Commissie Ongewenst Gedrag en Ombudspersoon

EUR heeft verschillende Vertrouwenspersonen Ongewenst Gedrag aangesteld voor zowel [studenten](#) als [medewerkers](#). Deze personen fungeren als contactpunt voor iedereen die geconfronteerd is met ongewenst gedrag (inclusief (seksuele) intimidatie, agressie en geweld, pesten en discriminatie) of ongelijke behandeling in hun studie of werk. De Vertrouwenspersonen Ongewenst Gedrag behandelen meldingen en klachten met strikte vertrouwelijkheid en informeren alleen derden met de uitdrukkelijke toestemming van de medewerker of student. Je kunt ook contact opnemen met de [Ombudspersoon](#).

De Ombudspersoon kan ondersteuning bieden voor vragen, dilemma's of conflicten door middel van bijvoorbeeld een diepgaand gesprek, advies, doorverwijzing, bemiddeling of het starten van een onafhankelijk onderzoek. Alle contacten met de Ombudspersoon worden vertrouwelijk behandeld. Bovendien is de Ombudspersoon onpartijdig en onafhankelijk en staat niet onder gezag van enige autoriteit.

Organisatorische integriteit heeft betrekking op het respectvolle, adequate en zorgvuldige gebruik van (publieke) middelen, tijd, gegevens en faciliteiten binnen EUR.

Administratie van nevenactiviteiten

Bij EUR moedigen wij zowel medewerkers (zowel academisch als ondersteunend personeel) als studenten sterk aan om actief bij te dragen aan de samenleving, bijvoorbeeld door nevenactiviteiten. Nevenactiviteiten zijn alle betaalde en onbetaalde activiteiten die geen deel uitmaken van iemands functie of studie aan onze universiteit, maar die desondanks (over het algemeen) waarde kunnen toevoegen door onze academische kennis te genereren of te delen en door bij te dragen aan de ontwikkeling van onze medewerkers en studenten. Studenten kunnen bijvoorbeeld in aanmerking komen voor een [Erkenningscertificaat](#) wanneer zij tijdens hun studie vrijwilligerswerk hebben verricht. Nevenactiviteiten kunnen ook bijdragen aan de maatschappelijke verantwoordelijkheid van de universiteit. Om echter transparantie, sociale verantwoording en een juiste en ethische uitvoering van onze taken te waarborgen, is het belangrijk dat onze universiteit op de hoogte is van het werk van onze (medewerkers) voor derden en dat deze activiteiten worden uitgevoerd met toestemming en goedkeuring van de leidinggevende. Daarom is elke medewerker (dit geldt niet voor studenten) verplicht om te rapporteren of zij nevenactiviteiten uitvoeren en deze activiteiten te registreren in het [Employee Self Service-portaal \(ESS-portaal\)](#). Deze bepaling is vastgelegd in Artikel 1.14 van de CAO Nederlandse Universiteiten. Daarnaast zijn de [Sectorale regels voor nevenactiviteiten](#) voor Nederlandse universiteiten vastgesteld, die beschrijven wat als nevenactiviteit telt en wat niet. Meer details over hoe nevenactiviteiten te registreren, zijn te vinden in de [EUR Administratieve Procedure Nevenactiviteiten](#).

Objectieve inkoop, aanbesteding en aanwerving

Bij EUR willen we op een adequate en zorgvuldige manier gebruik maken van (publieke) middelen. Daarom moet de inkoop zorgvuldig, effectief en onafhankelijk worden uitgevoerd, in een geest van eerlijke concurrentie. Om dit te bereiken, moeten alle verantwoordelijken voor de inkoop te allen tijde op de hoogte blijven van en strikt voldoen aan de geldende regels. Directe contracten zijn bijvoorbeeld alleen toegestaan tot een bepaald bedrag en eventuele orders boven dit bedrag moeten via een aanbestedingsprocedure verlopen. In dit proces is het essentieel om onze onafhankelijkheid te waarborgen en zelfs de schijn van een belangenconflict te vermijden. Men kan bijvoorbeeld worden geconfronteerd met een situatie waarin een interne of externe zakelijke relatie een cadeau aanbiedt. Het basisprincipe voor betalingen, vergoedingen en geschenken is dat ze niet mogen worden aangenomen als dit de onafhankelijkheid zou kunnen beïnvloeden. Specifieke regels over het accepteren van geschenken zijn te vinden in het [EUR Reglement Geschenken](#). De [EUR Inkooprichtlijnen](#) dekken alle richtlijnen met betrekking tot de inkoop van producten (benodigdheden), diensten en werken. Als men twijfels heeft over de procedure of regels en voorschriften die moeten worden gevolgd in een specifiek geval, kan men contact opnemen met de leidinggevende of de afdeling Inkoop & Aanbestedingen van EUR via inkoop@eur.nl.

Verantwoord ICT- en internetgebruik

Bij EUR hechten wij veel waarde aan de online veiligheid van onze werk- en leeromgeving, wat vereist dat we verantwoordelijk gebruik maken van ICT-faciliteiten en internet. [De EUR Regels voor het gebruik van internet en ICT-faciliteiten](#) stipuleert het verantwoord gebruik van ICT-faciliteiten en internet, evenals de methode van monitoring van dit gebruik. Het reglement beschrijft ook de gedragingen die niet worden getolereerd met betrekking tot het gebruik van ICT- en internetfaciliteiten aangeboden door EUR en de sancties voor het aangaan van deze gedragingen. Voorbeelden (dus niet uitputtend) zijn:

- Het verwerken en/of verzenden van persoonsgegevens op een wijze die in strijd is met de GDPR.
- Het verzenden en/of plaatsen van berichten met pornografische, racistische, discriminerende, bedreigende, beledigende en/of aanstootgevende inhoud.
- Het ongevraagd verzenden van berichten aan een groot aantal ontvangers voor zover dit niet voortvloeit uit opgedragen taken, of het verzenden van kwaadaardige software zoals virussen, Trojaanse paarden of spyware.

Indien misbruik wordt gemaakt van de ter beschikking gestelde ICT-voorzieningen, of indien anderen zich schuldig maken aan ongeoorloofd gedrag met betrekking tot ICT en internet, dienen wij dit altijd te melden bij onze leidinggevende of het [Erasmus Studenten Service Centrum](#).

Vertrouwelijk gebruik en bescherming van persoonsgegevens en persoonlijke informatie

Bij EUR willen we vertrouwelijke gegevens en persoonlijke gegevens op een verantwoorde manier gebruiken. Door de aard van onze functies hebben we toegang tot veel vertrouwelijke informatie en persoonlijke gegevens. Op grond van Artikel 1.16 van de CAO Nederlandse Universiteiten is iedereen verplicht om alle informatie die voortkomt uit hun functie vertrouwelijk te houden. Bijvoorbeeld, alle informatie betreffende de EUR waartoe het publiek geen algemene toegang heeft, moet altijd als vertrouwelijk worden behandeld. Deze verplichting geldt ook na beëindiging van het dienstverband. Het beschermen van vertrouwelijkheid en persoonlijke gegevens betekent niet alleen dat we geen vertrouwelijke informatie mogen onthullen, maar ook dat we moeten voorkomen dat onbevoegden toegang krijgen tot deze informatie. Hiertoe moeten we ons bewust zijn van de risico's en voldoen aan specifieke beveiligingsregels en gegevenslekken onmiddellijk melden aan de Functionaris Gegevensbescherming via: dpo@eur.nl of de [IT Servicedesk](mailto:servicedesk@eur.nl) via servicedesk@eur.nl of +31 (0)10 – 808 1100 (24/7 beschikbaar).

Respectvol gebruik van de universiteitsgebouwen, -terreinen en -faciliteiten

Bij EUR willen we respectvol omgaan met onze universiteitsgebouwen, terreinen en faciliteiten, de regels naleven en de rechten van alle betrokkenen respecteren, zowel binnen als buiten de instelling. Voor de uitvoering van onze taken krijgen wij toegang tot universiteitsmiddelen en -faciliteiten zoals een werkplek, een computer, kantoorbenodigdheden, printers en kopieerapparaten, een e-mailadres en internettoegang. In de meeste gevallen krijgen medewerkers ook een laptop, tablet of telefoon. We respecteren het feit dat deze middelen met publieke middelen zijn gefinancierd en gebruiken deze middelen en faciliteiten voor hun bedoelde doel en behandelen ze met de nodige zorg. We zijn ook voorzichtig en attent in de omgang met deze middelen en faciliteiten en houden rekening met eventuele specifieke gebruiksvoorwaarden en beveiligingsregels of contractuele voorwaarden die van toepassing zijn. Het gebruik van de gebouwen, terreinen en faciliteiten van EUR valt onder de [Orde- en Reglementen voor EUR Gebouwen, Terreinen en Faciliteiten](#). Bij twijfel dienen we dit te bespreken met onze leidinggevende of het [Erasmus Student Service Centre](#).

Contactpersonen en voorzieningen voor organisatorische integriteit: Reglement Meldingen Misstanden, Klokkenluiderscommissie en Ombudspersoon.

Elke verdenking van illegale of immorele praktijken, die grote sociale of institutionele belangen betreft, kan veilig worden gemeld via het [Reglement Meldingen Misstanden EUR](#). Dit reglement heeft als doel medewerkers en studenten de mogelijkheid te geven om tijdig vermoedens van wangedrag te melden, zodat de bevoegde autoriteit maatregelen kan nemen om verdere schade te voorkomen. Het biedt ook bescherming aan degenen die een melding hebben gemaakt. Men kan ook advies vragen via de [Nederlandse Klokkenluiders Autoriteit](#) of contact opnemen met de [Ombudspersoon](#).

* Een overzicht van de verschillende regelingen en richtlijnen van de EUR zijn hier te vinden (<https://www.eur.nl/over-de-eur/beleid-en-reglementen>)



Integreren



Wij moedigen open discussies en dialoog over de inhoud van deze Code aan, aangezien dit essentieel is voor het gezamenlijk vinden van de juiste antwoorden en cruciaal voor het realiseren van een open, veilige en inclusieve cultuur waarin ethisch gedrag diep geïntegreerd is.

Deze Integriteitscode vertelt ons wie we zijn en waar we voor staan en legt de normen voor integriteit en bijbehorend gedrag vast die van ons verwacht worden te allen tijde. Soms worden we geconfronteerd met situaties waarin geen voor de hand liggend antwoord is. Als we niet zeker weten wat het juiste is om te doen, moeten we stoppen en onszelf de volgende vragen stellen:

- Begrijp ik de risico's en de gevolgen van mijn handelen?
- Handel ik in overeenstemming met deze integriteitscode?
- Zou ik me comfortabel voelen als dit in het nieuws zou komen?

Om onze vaardigheid in het omgaan met moeilijke dilemma's te vergroten en ons 'moreel kompas' verder te ontwikkelen, hebben we ook het [Dilemma-spel](#) ontwikkeld. De Dilemma Game-app stelt ons in staat om onze ethische besluitvorming vaardigheden op elk moment, overal, alleen of samen met onze medestudenten of collega's te oefenen.

Wanneer er vragen of zorgen blijven bestaan over de uitvoering van deze integriteitscode, kun je dit binnen je eigen werk- of studieomgeving aan de orde stellen, bijvoorbeeld door contact op te nemen met je leidinggevende, studieadviseur of HR Business Partner. Wanneer er zorgen blijven bestaan, kan men ook melding maken van het incident of de klacht.

Als leden van de EUR-gemeenschap zijn we niet alleen verantwoordelijk voor de waarden, principes en normen die aan ons eigen handelen ten grondslag liggen, maar ook voor het overbrengen hiervan naar onze directe omgeving. Als we denken dat deze Code wordt geschonden, moeten we actie ondernemen. Bijvoorbeeld door:

- Het gesprek aan te gaan met de betrokken persoon/ personen
- Te praten met onze leidinggevende, HR Business Partner, Juridische Zaken, Vertrouwenspersoon Ongewenst Gedrag, Studieadviseur, Vertrouwenspersoon Wetenschappelijke Integriteit, Faculteitscoördinator Wetenschappelijke Integriteit of Ombudspersoon.
- Het incident te melden

Als wederzijdse correctie niet het gewenste effect heeft, kan dit leiden tot proportionele maatregelen na het horen van alle partijen. Het goed verankeren van deze Code in de cultuur van onze universiteit zal echter helpen om de noodzaak om verwerpelijk gedrag aan te pakken te voorkomen.

Volledig bewust van deze uitdaging zal persoonlijk en professioneel leiderschap een sleutelrol spelen. Door het juiste voorbeeld te geven in ons persoonlijke en professionele leiderschap, tonen we verantwoordelijkheid en eigenaarschap in de uitvoering van onze missie, kernwaarden en verantwoordelijkheden, leidende principes en normen.

Door de inhoud van deze Integriteitscode te omarmen en te demonstreren, kunnen we met trots Erasmianen noemen, en zo een positieve maatschappelijke impact creëren, op The Erasmian Way.

Erasmus Universiteit Rotterdam (EUR)

Burgemeester Oudlaan 50
3062 PA Rotterdam, the Netherlands
T +31 10 408 1111

www.eur.nl