

Het definiëren van maatschappelijke impact bij EUR

Een gemeenschappelijk kader voor
onze impactstrategie

30 januari 2023



Inleiding

De vele en grote uitdagingen waar de samenleving mee worstelt, zowel op individueel als op collectief niveau, maken duidelijk hoe belangrijk de publieke rol en verantwoordelijkheid van de universiteit is. Deze complexe vraagstukken vragen om een universiteit die zich niet langer afzijdig houdt en geïsoleerd oplossingen ontwikkelt. Deze uitdagingen vragen om een universiteit die haar verantwoordelijkheid neemt en bijdraagt aan manieren om deze uitdagingen het hoofd te bieden, ingebed in en in dialoog met de samenleving, vanuit duurzame relaties met haar stakeholders. Dit kan alleen als een universiteit nauw betrokken is bij de samenleving, haar wederkerige relatie met de samenleving actief organiseert en zichzelf ten doel stelt om een betekenisvolle bijdrage te leveren aan de samenleving. Deze publieke verantwoordelijkheid stelt eisen aan de manier waarop een universiteit haar kerntaken uitvoert: de manier waarop ze haar maatschappelijke betrokkenheid vormgeeft en haar onderwijs en onderzoek in lijn hiermee organiseert en opzet.

Erasmus Universiteit Rotterdam (EUR) neemt deze publieke rol serieus en wil een positieve bijdrage leveren aan de huidige maatschappelijke uitdagingen. Niet alleen door studenten af te leveren en excellente wetenschappelijke kennis op te doen, maar ook door verantwoordelijkheid te nemen voor het realiseren van positieve veranderingen, samen te werken met anderen, antwoorden te zoeken voor de vraagstukken van onze tijd en haar denkwijze te verschuiven van kennisverspreiding naar kennisuitwisseling. Kortom, EUR streeft ernaar om een positieve maatschappelijke impact te hebben, in nauw overleg en samenwerking met haar omgeving. Om meer inzicht te krijgen in deze vraagstukken en ze grondig aan te pakken, moet er vaak fundamentele kennis worden ontwikkeld. Tegelijkertijd moeten we steeds meer van buiten naar binnen werken, vanuit de maatschappelijke

uitdaging zoals die in de samenleving wordt ervaren. Dit betekent dat we nog beter moeten worden in leren van de ervaringen en kennis van onze stakeholders.

We streven naar een (positieve) maatschappelijke impact als wetenschappelijke instelling, waarbij we ruimte laten voor verschillen in bijdragen en verantwoordelijkheden van individuen. We leven in een tijd waarin de waarde van wetenschappelijke kennis steeds meer ter discussie wordt gesteld en het vertrouwen in traditionele instituties zoals de wetenschap onder druk staat. Daarom is het van groot belang dat de universiteit investeert in haar legitimiteit door betrouwbaar, gevoelig, respectvol, onafhankelijk en transparant te zijn en door de samenleving te laten zien waar de wetenschap voor staat en wat wetenschap betekent. Zonder die legitimiteit kan ze geen echte maatschappelijke impact hebben.

In de afgelopen jaren is grondig onderzoek gedaan naar de vormen van impact waar EUR al aan bijdraagt en de manier waarop ze dat doet. Tegelijkertijd wordt het steeds belangrijker dat EUR een duidelijkere keuze maakt voor wat zij beschouwt als een (positieve) maatschappelijke impact en welke doelen zij zich op dit vlak stelt. Dit zou individuele academici (bv. in hun rol als manager, onderzoeker, docent of mentor) en professionals (waaronder rollen zoals onderwijs-specialisten, beursadviseurs en kennisuitwisselings-functionarissen), maar ook teams, afdelingen en faculteiten moeten helpen om hun ambities op het vlak van maatschappelijke impact duidelijker te definiëren. Op basis hiervan kunnen zij met elkaar en hun omgeving in dialoog gaan over hoe ze hun maatschappelijke verantwoordelijkheid kunnen blijven nemen en hun impactstrategie kunnen versterken. Dit document dient als een kader en nodigt faculteiten expliciet uit hun eigen keuzes te maken. Het biedt ook tools om gezamenlijk te

bepalen in welke mate we deze ambitie realiseren en wat we nodig hebben om dat te doen (aanvullend of anderszins) in termen van samenwerkingen tussen academici en professionals, ondersteuning, kaders, expertise of andere middelen.

In deze nota stellen we voor hoe wij als universiteit onze ambitie ten aanzien van een (positieve) maatschappelijke impact kunnen definiëren – in dialoog met onze omgeving – en wat dit betekent voor onze drie kernactiviteiten: ons onderwijs, ons onderzoek en onze maatschappelijke betrokkenheid.

De focus van dit document ligt op de maatschappelijke impact die we nastreven met onze kernactiviteiten. Tegelijkertijd willen we de positieve impact versterken en de negatieve impact die we als organisatie hebben verminderen. Bijvoorbeeld als het gaat om zaken als CO₂-uitstoot, grondstoffengebruik, mobiliteit en toegankelijkheid. Onze bijdrage als partner, werkgever, investeerder en consument aan de regionale economie, arbeidsmarkt, innovatie en zakelijke kansen vertegenwoordigt onze ambitie om een positieve en duurzame maatschappelijke impact te realiseren. Alle onderdelen van EUR wordt gevraagd na te denken over hoe ze deze impact kunnen versterken in lijn met onze duurzaamheidsambities.

Dit document is gebaseerd op uitgebreide discussies met de EUR-gemeenschap en is samengesteld door het strategische projectteam dat onze maatschappelijke impact evalueert. Reacties kunnen worden gestuurd naar evaluatingsocietalimpact@eur.nl.

Onze definitie van maatschappelijke impact

Als EUR hebben we een positieve maatschappelijke impact als we door ons onderwijs, ons onderzoek of onze maatschappelijke betrokkenheid een (duurzame) bijdrage leveren aan een beter begrip van maatschappelijke vraagstukken, mogelijke manieren om met deze vraagstukken om te gaan

of het collectieve vermogen om deze manieren te ontwikkelen en toe te passen. Deze definitie maakt duidelijk dat de impact waar we naar streven divers is. We onderscheiden zes soorten impact die we willen realiseren:

Afbeelding 1. Vormen van impact van Erasmus Universiteit



Belangrijk om op te merken is dat de ene vorm van impact niet waardevoller of belangrijker is dan de andere. Als EUR streven we er – juist ook in reactie op de urgentie van de vraagstukken waarmee de samenleving worstelt – meer en meer naar om (in co-creatie met onze omgeving) wezenlijke verandering te realiseren. De andere vormen van impact blijven echter even relevant en dragen evenveel bij aan het vermogen van de samenleving om oplossingen te vinden voor de huidige vraagstukken.

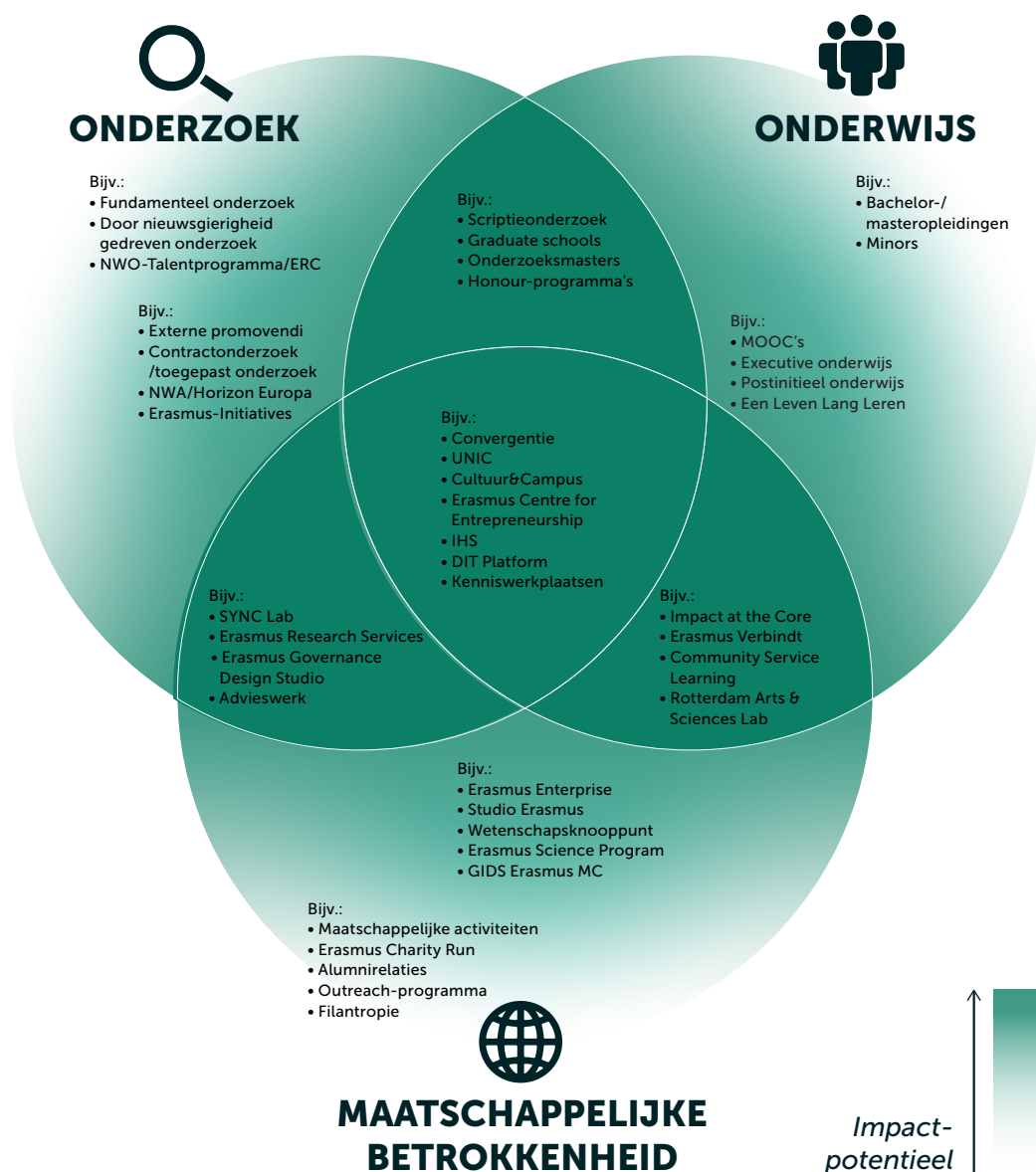
Als we het hebben over maatschappelijke impact, bedoelen we niet alleen impact op collectief, maatschappelijk niveau. We hebben het dan over de totale impact van onze universiteit op onze niet-academische omgeving. Hierbij houden we rekening met de bredere effecten op de samenleving als we specifieke onderdelen hiervan aanpakken, zoals bedrijven of individuen. Hierover vertellen we verderop in dit document meer.

Impact en onze kernactiviteiten

Als universiteit hebben we drie kernactiviteiten. Onze derde taak naast onderwijs en onderzoek, is, zoals wettelijk vastgelegd, de valorisatie van onze kennis. In lijn met de manier waarop tal van andere universiteiten en EUR zelf deze laatste taak uitvoeren, definiëren wij deze derde taak breder en minder instrumenteel. Het gaat over onze maatschappelijke betrokkenheid in de breedste zin van het woord: door onze publieke rol als universiteit zijn we zichtbaar aanwezig in de samenleving, gaan we

(wederkerige) relaties aan met de gemeenschap waarin we actief zijn en zetten we hetgeen we te bieden hebben in ten behoeve van de samenleving. Onze drie kernactiviteiten – ons onderwijs, ons onderzoek en onze maatschappelijke betrokkenheid – dragen op zichzelf, maar zeker ook in samenhang met elkaar bij aan onze maatschappelijke impact, en proberen die impact te vergroten. Afbeelding 2 illustreert deze drie portfolio's bij EUR.

Afbeelding 2. Illustratie van onze portfolio's en de manier waarop ze overlappen



Ons **onderwijs** heeft een positieve maatschappelijke impact als we academisch geschoolde en bekwame mensen afleveren die een plek vinden op de arbeidsmarkt en onze kennis en waarden verspreiden in de samenleving. De Erasmus Alumni Portrait-video's laten zien hoe groot en divers de maatschappelijke bijdrage van onze alumni is. Maar onze impact gaat verder. We willen onze studenten bewust maken van de rol die ze kunnen spelen in maatschappelijke vraagstukken en hen leren hier kritisch op te reflecteren. We leren hun ook de vaardigheden en methoden die ze nodig hebben om een bijdrage te leveren aan het onder controle krijgen of oplossen van deze vraagstukken. We zetten ons ervoor in meer impactgedreven en transformatief onderwijs te ontwikkelen. Hiertoe integreren we perspectieven uit verschillende vakgebieden en brengen we maatschappelijke stakeholders en de uitdagingen waar zij voor staan in ons onderwijs (met als doel eraan bij te dragen) en vergroten we het 'impactvermogen' van onze studenten.

Ons **onderzoek** heeft een positieve maatschappelijke impact als het de samenleving in staat stelt (maatschappelijke) problemen beter te begrijpen, te komen tot manieren om met deze problemen om te gaan en naar oplossingen toe te werken. Bij sommige vormen van onderzoek is deze impact directer en zichtbaarder, bij andere meer indirect en een langetermijnkwestie. Bij dat laatste denken we aan ons meer fundamentele/ experimentele onderzoek. Maar ook bij dat onderzoek streven we ernaar om het van waarde te laten zijn voor de volgende schakels in de keten van kennisontwikkeling tot toepassing. We beheren de impact van ons onderzoek bewust door na te denken over onze impactambitie en -doelen en hoe we die het beste kunnen realiseren. In ons onderzoek vertrekken we vanuit een duidelijke *Theory of Change* (zie pagina 8) om doelbewust te werken aan impact en een open blik te houden voor onvoorziene kansen. We investeren in het doordenken en valideren van de impactgerichte methodologie die we toepassen bij ons onderzoek

en intensiveren onze samenwerking met de buitenwereld. We monitoren of we onze ambities realiseren om onze inspanningen te verbeteren.

Onze maatschappelijke impact wordt ondersteund, versterkt en aangevuld door alle activiteiten waarmee we invulling geven aan onze **maatschappelijke betrokkenheid**. Daarbij stellen we onze middelen als universiteit in dienst van de samenleving: van onze medewerkers die zitting nemen in adviesraden tot het stimuleren van kennisvalorisatie via academisch ondernemerschap. Ook organiseren we debatten en lezingen of allerlei soorten externe outreachactiviteiten in onze directe omgeving. Betrokkenheid betekent ook wederkerigheid en samen leren, de externe gemeenschap betrekken bij wat we doen, luisteren naar onze partners en de maatschappelijke groeperingen in de gemeenschap waarin we actief zijn. We nemen hun kennis en ervaringen serieus en ontwikkelen open, wederkerige en duurzame relaties. Al deze vormen van maatschappelijke betrokkenheid kunnen leiden tot vormen van maatschappelijke impact. Ze kunnen ook helpen een context te creëren waarin de impact van ons onderwijs en onderzoek wordt versterkt, want op die manier kunnen we onze solide positie geworteld in de samenleving uitbouwen.

Afbeelding 3. Impact en onze kernactiviteiten



De manieren waarop wij impact hebben

Er zijn tal van manieren waarop we impact (kunnen) realiseren. We kunnen dit illustreren aan de hand van onze kernactiviteiten en de

verschillende manieren waarop we impact realiseren. Tabel 1 geeft een eerste en niet-uitputtend overzicht.

Tabel 1. Manieren waarop we maatschappelijke impact realiseren

 ONDERWIJS	 ONDERZOEK	 MAATSCHAPPELIJKE BETROKKENHEID
<ul style="list-style-type: none">• Initieel onderwijs• Executive onderwijs• Workshops, masterclasses• Online onderwijs (MOOC's)• Summerschools• Open onderwijs• Stages• Een Leven Lang Leren• Impactgedreven onderwijs• ...	<ul style="list-style-type: none">• Publicaties voor bredere doelgroepen• Wetenschappelijke communicatie• Samenwerking in consortia• Designonderzoek• Actieonderzoek, co-creatie• Toegepast onderzoek/contractonderzoek• Innovaties, licenties• Patenten• Open wetenschap• ...	<ul style="list-style-type: none">• Ondernemerschap, spin-offs• Academisch advies• Bijdragen aan publiek debat• Beleidsadvies/-evaluaties• Deskundigenrollen/-advies• Dubbele aanstellingen/nevenfuncties/detachering• Mediaoptredens• Outreach, evenementen en diensten• Maatschappelijke activiteiten• ...

Al onze faculteiten hebben hun eigen profiel wat betreft de manier waarop ze hun maatschappelijke impact realiseren. Sommige faculteiten hebben een sterkere focus op ondernemerschap. Andere faculteiten dragen meer bij aan publiek debat of hebben veel medewerkers die ook actief zijn in het werkveld van het betreffende vakgebied. Deze verschillen komen overeen met de verschillen in vakgebieden en wetenschappelijke tradities. Psychologisch onderzoek kan een instrumentele impact hebben doordat het leidt tot behandelprotocollen, terwijl filosofisch onderzoek eerder nieuwe perspectieven biedt voor publiek debat. De vorm van impact die we hebben, is dus onder

andere afhankelijk van de manier waarop we impact realiseren. Artikelen en blogs kunnen leiden tot conceptuele of culturele impact, terwijl het opleiden van professionals en vormen van (postinitieel) onderwijs bijdragen aan capaciteitsopbouw.

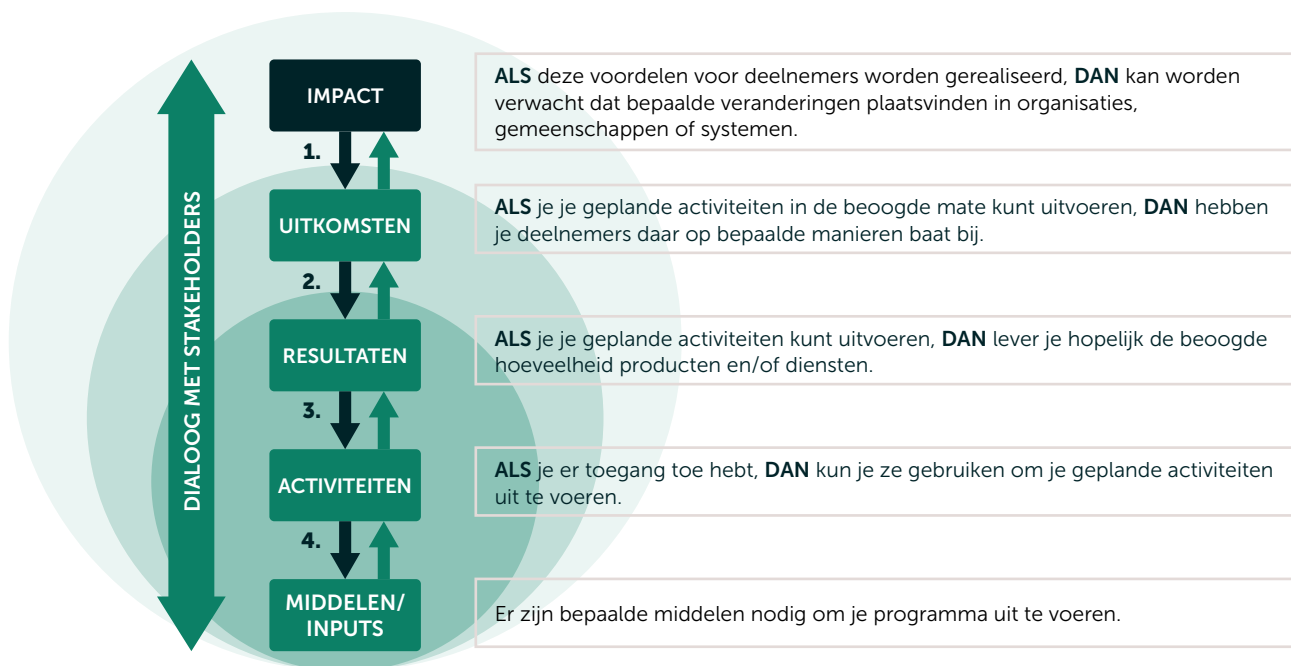
We denken steeds bewuster na over welke van deze manieren het beste aansluit bij onze kernkwaliteiten en impactdoelen. Dit is belangrijk om onze impact verder te vergroten. Zo kunnen we ook de nodige steun en kennisontwikkeling rond dit onderwerp effectiever organiseren.

Impact als missie: een doelgericht streven in dialoog met anderen

Maatschappelijke impact is niet altijd op voorhand te voorzien. Onze acties hebben dan ook regelmatig maatschappelijke impact zonder dat dat het doel was. Desondanks is onze impactambitie gebaat bij een bewustere en doelgerichte aanpak gericht op concrete en actuele maatschappelijke uitdagingen. Hierbij moeten we bewust nadenken over welke impact of welk maatschappelijk effect wordt beoogd, wie dat beoogt en hoe die impact of dat effect het beste kan worden gerealiseerd. Daarom vragen we ons bij alles wat we doen af welke maatschappelijke verandering we met onze acties teweeg willen brengen en hoe we onze acties

zodanig kunnen organiseren dat die verandering daadwerkelijk wordt gerealiseerd (of dat de kans dat die wordt gerealiseerd zo groot mogelijk is). Daarbij leggen we een expliciet verband tussen wat we doen, de resultaten die we produceren, de uitkomsten die we realiseren en de uiteindelijke verandering die daaruit voortkomt. Zo werken we op een gerichte en herleidbare manier aan onze impact. Als we onze impact evalueren, reconstrueren we het veranderproces waaraan we hebben bijgedragen en kijken we naar geschikte indicatoren (in termen van activiteiten en resultaten, en waar mogelijk ook uitkomsten en impact) om het verhaal te onderbouwen.

Afbeelding 4. Een logisch model voor impact – Theory of Change



Essentieel hierbij is dat we zoveel mogelijk niet zelfstandig bepalen wat onze impact kan en moet zijn. Dit moeten we vanaf het begin doen in samenspraak met, en misschien zelfs op initiatief van, onze

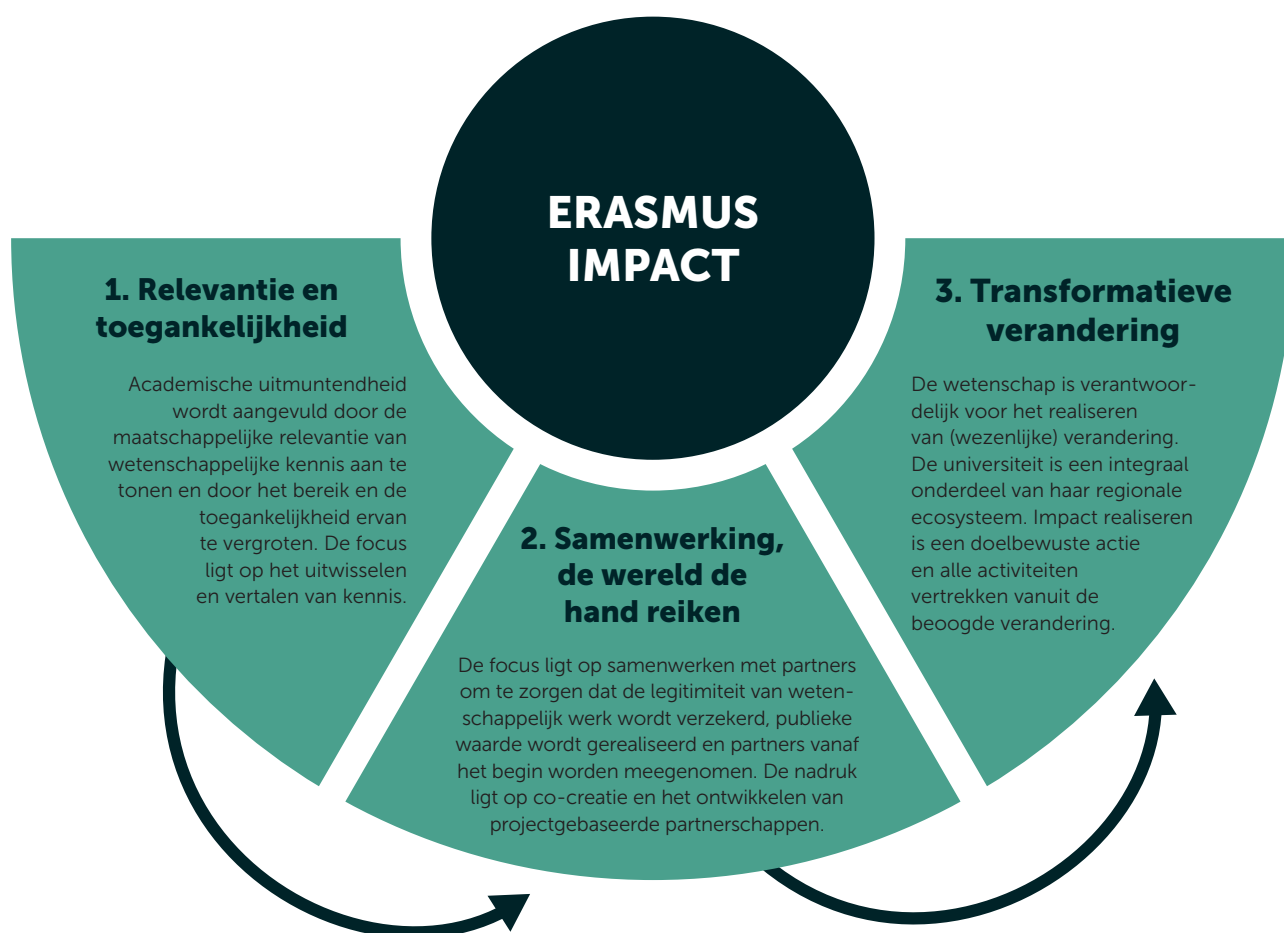
omgeving. Dat geldt voor alle stappen die we doorlopen in het proces van impact creëren. We handelen niet zo zeer van binnen naar buiten, maar veel meer van buiten naar binnen.

Impact als ambitie: de stip aan de horizon

Onze universiteit evolueert. We onderscheiden verschillende benaderingen van impact binnen onze universiteit (zie afbeelding 5). Door ervoor te kiezen om 'maatschappelijk betrokken en verantwoordelijk' te zijn als universiteit, zetten we ons vooral in op het versterken van de derde

benadering. In dat opzicht fungeren we als een 'civic university' die waarde creëert en toevoegt in wederzijdse verbinding met haar omgeving. Dit maakt de andere benaderingen niet minder belangrijk of legitiem, maar we formuleren een ambitie die aansluit bij onze missie.

Afbeelding 5. Verschillende benaderingen van impact: impactgeneraties



Onze focus: inhoudelijk en geografisch

De vraag kan worden gesteld op welke maatschappelijke vraagstukken onze impactambitie zich richt, voor zover onze impact echt bewust kan worden gepland. EUR heeft een breed portfolio van onderzoeksthema's en kennisgebieden. We willen ons hier ook niet in beperken door een strikt geformuleerde impactmissie. Onze maatschappelijke betrokkenheid is bovendien divers en kleurrijk. En dat is een sterkte, geen zwakte. Wat belangrijk is, is dat we begrijpen hoe onze thematische focus kan worden gekozen in dialoog met onze omgeving. We moeten ons zoveel mogelijk richten op de vraagstukken om ons heen, met respect voor onze academische vrijheid en onze eigen wetenschappelijke agenda.

Voor die laatste bouwen we voort op de thema's waarin wij als EUR onderscheidend en sterk zijn. We focussen onze ambitie op de regionale context waarin we actief zijn, namelijk Rotterdam en omgeving, om een verschil te maken vanuit onze maatschappelijke en politieke context, maar ook vanuit onze wens om betrokken te zijn. Maar onze impactambitie reikt verder dan de regio Rotterdam. Een deel van onze impact is ook nationaal of zelfs internationaal. Maar we beschouwen de directe omgeving waarin we verankerd zijn en waarvoor we ook de verantwoordelijkheid voelen om van betekenis te zijn, als een belangrijk brandpunt in onze impactstrategie.

Positieve maatschappelijke impact

We streven naar impact omdat we ons betrokken voelen bij en de verantwoordelijkheid willen nemen voor de vraagstukken waar onze samenleving mee worstelt. Als universiteit maken we werk van onze maatschappelijke betrokkenheid. Die betrokkenheid kenmerkt de impact die we realiseren, in combinatie met ons onderzoek en onderwijs. De maatschappelijke impact van een universiteit is echter niet altijd positief. Tenslotte is

niet elke verandering een verbetering. Als ons juridische onderzoek bijvoorbeeld privépersonen helpt om belasting te ontduiken, is dat niet positief. Hetzelfde geldt als ons overheidsonderzoek ertoe bijdraagt dat overheidsinstanties de belangen van burgers uit het oog verliezen. We proberen dergelijke gevallen van 'grimimpact' bewust te vermijden. In ons streven naar positieve impact passen we daarom een aantal principes of beginselen toe.

1. EUR zet zich er oprecht voor in om een impact-gedreven universiteit te zijn. We willen betrokken en geëngageerd zijn, in lijn met onze waarden. We streven naar impact vanuit een intrinsieke motivatie, denkend van buiten naar binnen. Samen met onze omgeving bepalen we op welke vraagstukken we impact willen hebben.
2. Het realiseren van maatschappelijke impact vraagt een lange adem. We streven daarom naar continuïteit in onze samenwerkingsrelaties en organiseren continue lijnen in onze impactactiviteiten, waarbij we onze inspanningen zoveel mogelijk afstemmen.
3. Onze impact draagt bij aan een duurzamere en rechtvaardigere wereld, verhoogt de inclusiviteit en vermindert ongelijkheid. We zijn ons bewust van de kracht van dynamiek in de relaties waar we deel van uitmaken.
4. Onze impact is niet beperkt tot de belangen van een individuele actor, maar komt ten goede aan de ontwikkeling van een breder systeem waar die actor onderdeel van is en veroorzaakt daarom geen negatieve effecten elders of op een later moment.
5. Wij maken op integere wijze impact, in lijn met onze academische en Erasmiaanse waarden (zie bijlage).
6. We komen op voor de academische vrijheid van en binnen onze academische gemeenschap, evenals de inclusiviteit en ruimdenkendheid ervan. We beschermen de leden van onze gemeenschap als hun meningen op weerstand of verzet botsen. Onze gemeenschap is een vrije en veilige ruimte waarin we een voortdurende dialoog hebben over wat wij definiëren als positieve maatschappelijke impact.
7. We zijn open en transparant over de impact die we realiseren. We monitoren en demonstreren deze impact en gaan erover in dialoog met onze omgeving.

De voorwaarden voor impact

We bespreken in deze tekst niet in detail wat nodig is om (positieve) maatschappelijke impact te realiseren. Wel willen we benadrukken dat er aan diverse voorwaarden moet worden voldaan om onze impactambitie te realiseren. Ten eerste is het belangrijk dat we de realisatie van impact volledig erkennen en waarderen en carrière-mogelijkheden rond impact creëren. Ten tweede vraagt het creëren van positieve impact om een gezamenlijke inspanning van academici en professionals. Daarom is het belangrijk dat we de nodige expertise en infrastructuur realiseren,

kansen creëren voor professionalisering en nieuwe rollen ontwikkelen rondom het primaire proces. Ons portfolio rond maatschappelijke betrokkenheid verdient meer structurele en strategische aandacht om dit te bereiken. Tot slot moeten we nadenken over de gevolgen van het vergroten van onze maatschappelijke betrokkenheid. Zo moeten we onze studenten en medewerkers bescherming bieden wanneer hun betrokkenheid op weerstand stuit, en garanties inbouwen om onze onafhankelijkheid en kritische afstand te waarborgen.

Vervolgacties

1. Het definitiedocument is formeel aangenomen door het College van Bestuur als een algemeen kader voor de visie van EUR op impact (inclusief deze follow-upacties) en dient als een richtinggevend kader voor de manier waarop we onze impactambitie aanpakken en onze impactstrategie organiseren. In lijn met de aanbevelingen van de tussentijdse evaluatie van Strategie 2024 investeert EUR in het betrekken van de bredere interne (en externe) gemeenschap bij de stappen die ze onderneemt om een meer impactgedreven universiteit te worden. Daartoe zal een actieplan worden ontwikkeld voor een doorlopend proces van interne dialoog en communicatie met alle relevante doelgroepen binnen EUR en onze externe partners.
2. Er zal een meer structurele dialoog over impact worden georganiseerd met de EUR-gemeenschap om onze gemeenschappelijke visie op maatschappelijke impact te verfijnen en aan te scherpen. In deze dialoog wordt ook gefocust op de ethische/normatieve aspecten van onze impactambitie en wordt meer bewustzijn gecreëerd voor wat kan worden beschouwd als een positieve en duurzame maatschappelijke impact. Tevens zal de cruciale rol van het ondersteunend personeel en ondersteunende diensten worden besproken.
3. Gezien de cruciale rol van maatschappelijke of publieke betrokkenheid bij het realiseren van maatschappelijke impact, zal EUR haar maatschappelijke betrokkenheidsportfolio op dezelfde manier organiseren als haar onderwijs- en onderzoeksportfolio. In co-creatie met haar gemeenschap zal EUR een strategie voor maatschappelijke betrokkenheid opstellen. Het doel van deze strategie is om meer synergie en impact te realiseren binnen het huidige portfolio voor maatschappelijke betrokkenheid en om dit portfolio zodanig te organiseren dat onze maatschappelijke betrokkenheid EUR helpt meer impact te realiseren en meer betrokken (en daarmee ook impactvollere) vormen van onderwijs en onderzoek te ondersteunen.
4. Alle faculteiten definiëren hun eigen faculteitsbrede impactambitie en bijbehorende strategie om hun eigen impactbestuur vorm te geven (door de verantwoordelijkheid voor het portfolio voor maatschappelijke betrokkenheid en de algehele impactambitie expliciet te definiëren).
5. EUR zal op basis van de gemaakte keuzes in het definitiedocument een operationeel kader ontwikkelen (tools, richtlijnen, templates) voor het proces rond het creëren van impact (doelen stellen, strategieën selecteren en bestuur inrichten) en dit monitoren en evalueren. Belangrijke principes in het evaluatiekader zijn:
 - a Het onderscheid tussen onderzoek, onderwijs en maatschappelijke betrokkenheid en de bijbehorende indicatoren voor verantwoordelijke impact.
 - b Het onderscheid tussen de soorten impact (bijv. culturele, conceptuele en instrumentele impact en impact via verbinding, capaciteitsopbouw en wezenlijke verandering) en de bijbehorende indicatoren voor verantwoorde impact.
 - c Een specifieke reeks impactactiviteiten die kenmerkend is voor EUR (bijv. ondernemerschap, wetenschappelijke communicatie, academisch advies etc.) en de bijbehorende indicatoren voor verantwoorde impact.
 - d Een uitgebreider kader van indicatoren ter ondersteuning van de ontwikkeling en implementatie van gedifferentieerde loopbaantrajecten onder de paraplu van Erkennen en Waarderen.

Bijlage – impact en onze Erasmiaanse waarden



Maatschappelijk betrokken

Bij EUR zetten we ons blijvend in voor maatschappelijke vraagstukken en willen we helpen de complexe problemen van de moderne samenleving op te lossen. Als EUR werken we samen met onze omgeving om urgente uitdagingen te prioriteren. Deze uitdagingen zijn complex en moeilijk te begrijpen. Door deze uitdagingen samen met onze omgeving te concretiseren, te doorgronden en manieren te vinden om er samen mee om te gaan, nemen we onze verantwoordelijkheid als kennisinstituut.



Wereldburger

Om de complexiteit van maatschappelijke vraagstukken te doorgronden, is het noodzakelijk en logisch om over de grens te kijken, aangezien veel uitdagingen internationaal zijn en zich verschillend manifesteren op verschillende schalen. We zijn ons ervan bewust dat oplossingen op het ene niveau problemen kunnen creëren op een ander niveau. We leren van voorbeelden elders en delen onze kennis in de breedste zin.



Verbindend

We kunnen alleen een positieve impact hebben als we echt betrokken zijn bij wat er speelt in onze omgeving en als we willen investeren in een open en wederkerige relatie met die omgeving. Daarom organiseren we deze verbinding, verdiepen we ons in wat onze omgeving drijft en nodig heeft, slaan we bruggen en nemen we voortdurend deel aan dialogen om onze acties af te stemmen en anderen mee te nemen.



Ondernemend

We nemen onze taak ter harte en nemen de verantwoordelijkheid om een bijdrage te leveren aan maatschappelijke vraagstukken. We hebben een open blik voor kansen om impact te realiseren en durven daarbij buiten de gebaande academische paden te treden. We ondersteunen ondernemerschap dat onze positieve impact versterkt.



Ruimdenkend

We staan voor onafhankelijkheid en integriteit en streven naar wederzijds begrip. We gaan in gesprek over onze verschillen en geloven in de kracht van inclusie. We weten dat alle verschillende rollen en talenten binnen de academische gemeenschap nodig zijn om echte impact te realiseren. We leren van anderen en erkennen de waarde van andere kennisbronnen en perspectieven.