

# HET ROTTERDAMSCH LEESKABINET

• ROMAN KOOT •

**Deze rubriek beschrijft kaartenverzamelingen in Nederland respectievelijk kaartenverzamelingen met veel Nederlands materiaal.**

Tips: Reinout Klaarenbeek  
E-mail: r.klaarenbeek@vu.nl

## Toegankelijkheid

Het Rotterdamsch Leeskabinet is gevestigd in de bibliotheek van de Erasmus Universiteit Rotterdam (EUR). De bibliotheek is op weekdays open van 8.00 tot 24.00 uur en in het weekeinde van 10.00 tot 21.00 uur. Het merendeel van de kartografische collectie is alleen op afspraak in te zien, gedurende weekdays tussen 9.00 en 17.00 uur. De bibliotheek is vrij toegankelijk voor studenten en medewerkers van de universiteit en voor leden van het RLK. Voor incidenteel gebruik bestaat een servicepas, die één dag geldig is. Zie verder: [www.eur.nl/library/praktisch/diensten-voor-bezoekers](http://www.eur.nl/library/praktisch/diensten-voor-bezoekers).

## Omvang

De collectie kartografie bestaat uit atlassen en een groot aantal losse kaarten, voornamelijk van Rotterdam. Daarnaast bevatten de vele topografische werken en reisbeschrijvingen kaarten en plattegronden.

## Profiel van de collectie

Het Rotterdamsch Leeskabinet werd in 1859 opgericht op initiatief van een aantal Rotterdamse notabelen. Doel was een breed toegankelijke bibliotheek die van belang zou zijn voor handel en wetenschap en voor het bevorderen van de algemene beschaving. De collectie concentreert zich op humaniora en boeken over Rotterdam. Het Leeskabinet was sinds 1865 gevestigd in een speciaal voor de bibliotheek ontworpen pand, aan de Geldersekaade. De grote brand na het bombardement door de Duitsers op 14 mei 1940 werd het RLK noodlottig; het pand inclusief vrijwel de gehele collectie boeken viel ten prooi aan de vlammen. Daaronder was een grote collectie atlassen en kaarten, onder meer uit een bruikleen van de Rotterdamse familie

Hudig. Al enkele maanden na de brand kon het Leeskabinet een doorstart maken, toen de Erasmusstichting het voormalige woonhuis van Elie van Rijkevorsel (1845-1928) aan de Parklaan beschikbaar stelde, inclusief diens omvangrijke boekerij. In 1971 verhuisde het Leeskabinet naar de bibliotheek van de Nederlandse Economische Hogeschool, de tegenwoordige Erasmus Universiteit. Met ruim 270.000 banden functioneert het Leeskabinet aldaar als humaniora- en erfgoedbibliotheek, toegankelijk voor leden, studenten en medewerkers van de universiteit en voor alle andere belangstellenden.

De bibliotheek van Elie van Rijkevorsel, die de basis vormde voor de nieuwe collectie van het Leeskabinet, bevatte naast veel literatuur een groot aantal topografische publicaties en reisverslagen, vooral met betrekking tot Nederlands-Indië, het Caribisch gebied, Zuid-Amerika en West-Afrika. Veel van deze publicaties zijn rijk aan kaartmateriaal. Ze behoorden tot de bibliotheek van Elie's vader, Huibert van Rijkevorsel (1813-1866), die op deze gebieden handel dreef. Elie zelf was natuurwetenschapper, gespecialiseerd in aardmagnetisme, waarvan de neerslag ook in de vorm van studies en kaartmateriaal in de bibliotheek belandde.

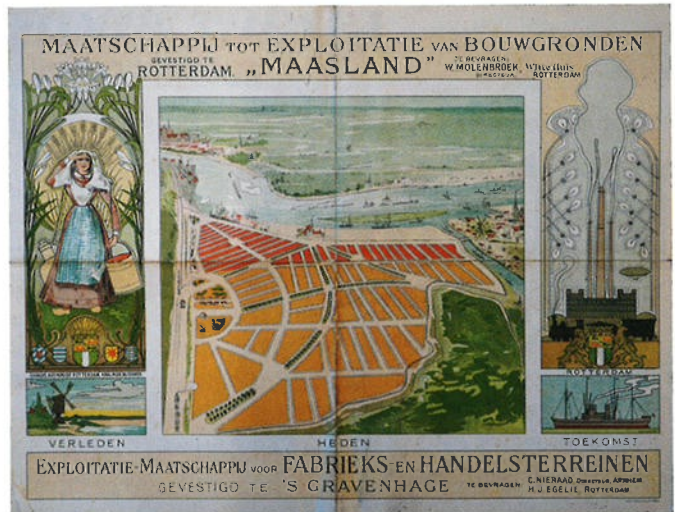
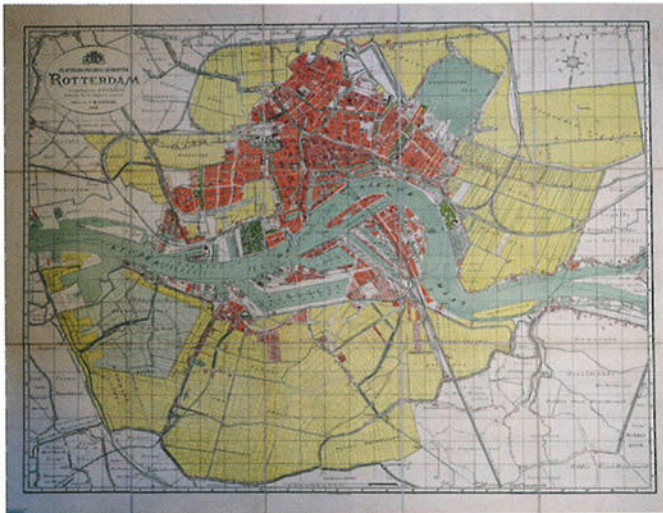
In de oorlogsjaren ontving de bibliotheek een grote verzameling literatuur over de geschiedenis van Rotterdam van L.J.C.J. van Ravesteyn (1867-1949), notaris en amateurhistoricus. Daaronder is een verzameling plattegronden van de stad uit de negentiende en begin twintigste eeuw. De verzameling kaarten van Rotterdam werd in de jaren zeventig verder uitgebreid door een schenking van de collectie Walters, opgebouwd door J.J. Walters, van 1869 tot 1919 adjunct-bibliothecaris van het Leeskabinet. De collectie geografische boeken en reisbeschrijvingen werd na de oorlog aanzienlijk aangevuld met een schenking uit de collectie van N.P. van den Berg (1831-1917), bij leven directeur van de Nederlandse Bank. De schenking betrof voornamelijk reisbeschrijvingen naar Nederlands-Indië, veelal in bijzonder goede staat. Tot de topstukken in de collectie van het Rotterdamsch Leeskabinet behoort een geheel gekleurd exemplaar van de negendelige Nederlandse editie van de *Grooten atlas* van Joan Blaeu (1664). De atlas kon in 1972 worden



4 Studiezaal, foto door Arie Kers.

## ADRES EN CONTACTGEGEVENS

Rotterdamsch Leeskabinet  
Universiteitsbibliotheek Erasmus Universiteit  
Campus Woudestein  
Burgemeester Oudlaan 50  
3062 PA Rotterdam  
E-mailadres: [leeskabinet@eur.nl](mailto:leeskabinet@eur.nl)  
website: [www.leeskabinet.nl](http://www.leeskabinet.nl)



aangekocht uit de nalatenschap van Ita Mees, kleindochter van Marten Mees (1828-1917), een van de oprichters van het Leeskabinet. Oorspronkelijk behoorde de atlas tot diens bibliotheek.

Een ander topstuk is de eerste, Italiaanse, editie van *Descrittione di tutti i Paesi Bassi* van Lodovico Guicciardini (Antwerpen 1567). Alle kaarten en illustraties in het in leer gebonden exemplaar zijn ingekleurd. Het boek maakte deel uit van de verzameling van Elie van Rijkevorsel. Ook van de Nederlandse (1612) en Latijnse (1616) edities zijn exemplaren aanwezig.

Vermeldenswaard is voorts *De nieuwe groote lichtende Zee-Fakkel van de geheele wereld* van Claes Jansz. Vooght en Gerard van Keulen uit 1726, een monumentale editie, waarvan de specifieke samenstelling nogal wat vragen oproept.

De losse kaarten van de stad Rotterdam stammen uit de zeventiende tot twintigste eeuw. Er zijn kaarten bij van Matthäus Merian, Matthias Seutter, Joan Blaeu en Isaac Tirion. Het meest bijzonder zijn twee exemplaren van de beroemde kaart die Joannes de Vou en Romeyn de Hooghe in 1694 maakten in opdracht van het stadsbestuur. Eén ervan is ingekleurd. Het exemplaar is los ingevoegd in de eind achttiende eeuw verschenen band met de (ingekleurde) wapens van de leden van de vroedschap van Rotterdam. Ook het prospect van de stad en de twaalf etsen met belangrijke gebouwen in de stad zijn bewaard gebleven. De meeste van de vele tientallen kaarten van Rotterdam stammen uit de tweede helft van de negentiende en de eerste decennia van de twintigste eeuw. Veel ervan zijn gemaakt door tekenaars van gemeentewerken, achtereenvolgens J. Oprel, J.J. Claus en J. Treffers. Deze kaarten in een schaal van

1:10.000 werden onder meer uitgegeven door J.M. Bazendijk en zijn in een aantal gevallen op linnen geplakt.

Na de verwoesting van de binnenstad in 1940 zijn er verschillende herbouwplannen gemaakt, onder meer door stadsarchitect W.C. Witteveen. In de collectie bevinden zich enkele fraaie op karton geplakte presentatiekaarten van het herbouwplan van Cornelis van Traa uit 1946. Opvallend is ook de grote handgekleurde kaart van het stratenplan van tuindorp Vreewijk, een ontwerp van architectenbureau Granpré Molière, Verhagen en Kok. Vreewijk was bedoeld voor 'de minder gegoeede bevolkingsklasse', gesitueerd in Rotterdam-Zuid.

### Toegankelijkheid

De atlasen en topografische boeken zijn alle gecatalogiseerd in SEURCH, de Worldcat-catalogus van de Erasmus Universiteit Rotterdam. De losse kaarten wachten nog op catalogisering.

**2** *Plattegrond der gemeente Rotterdam*, getekend door J.J. Claus, tekenaar bij Gemeentewerken. Uitgave van P.M. Bazendijk, Rotterdam 1908.

**3** *Advertentie van de Maatschappij tot Exploitatie van Bouwgronden 'Maasland'*, op de keerzijde van de Plattegrond van Rotterdam, getekend door J.J. Claus. Uitgave van P.M. Bazendijk, Rotterdam 1902.

**4** *Stratenplan tuindorp Vreewijk*, ontwerp architecten J.M. Granpré Molière, P. Verhagen en A.J.T. Kok, ca. 1916. Handgekleurde presentatiekaart.

### LITERATUUR

Lievaart, W.L., J. Meijer en P. Ratsma (samenst.). 1984. *Kaarten en kaartmakers van Rotterdam*, Rotterdam 1984.

Bos-Rietdijk, E. 1984. De cartografische collectie van het Rotterdamsch Leeskabinet, in: *Leeskabinet. Grepen uit de geschiedenis en de boekerij van het Rotterdamsch Leeskabinet 1859-1984*, Leiden 1984, pp. 86-92.

Duyvendak, L. en P. Pesch (red.). 2009. *Grenzeloos lezen. 150 jaar Rotterdamsch Leeskabinet*, Rotterdam 2009.

Koot, R. 2021. De Van Rijkevorsel bibliotheek in het Rotterdamsch Leeskabinet, in: *Jaarboek Nederlandse Boekgeschiedenis* 28 (2021), pp. 223-258.