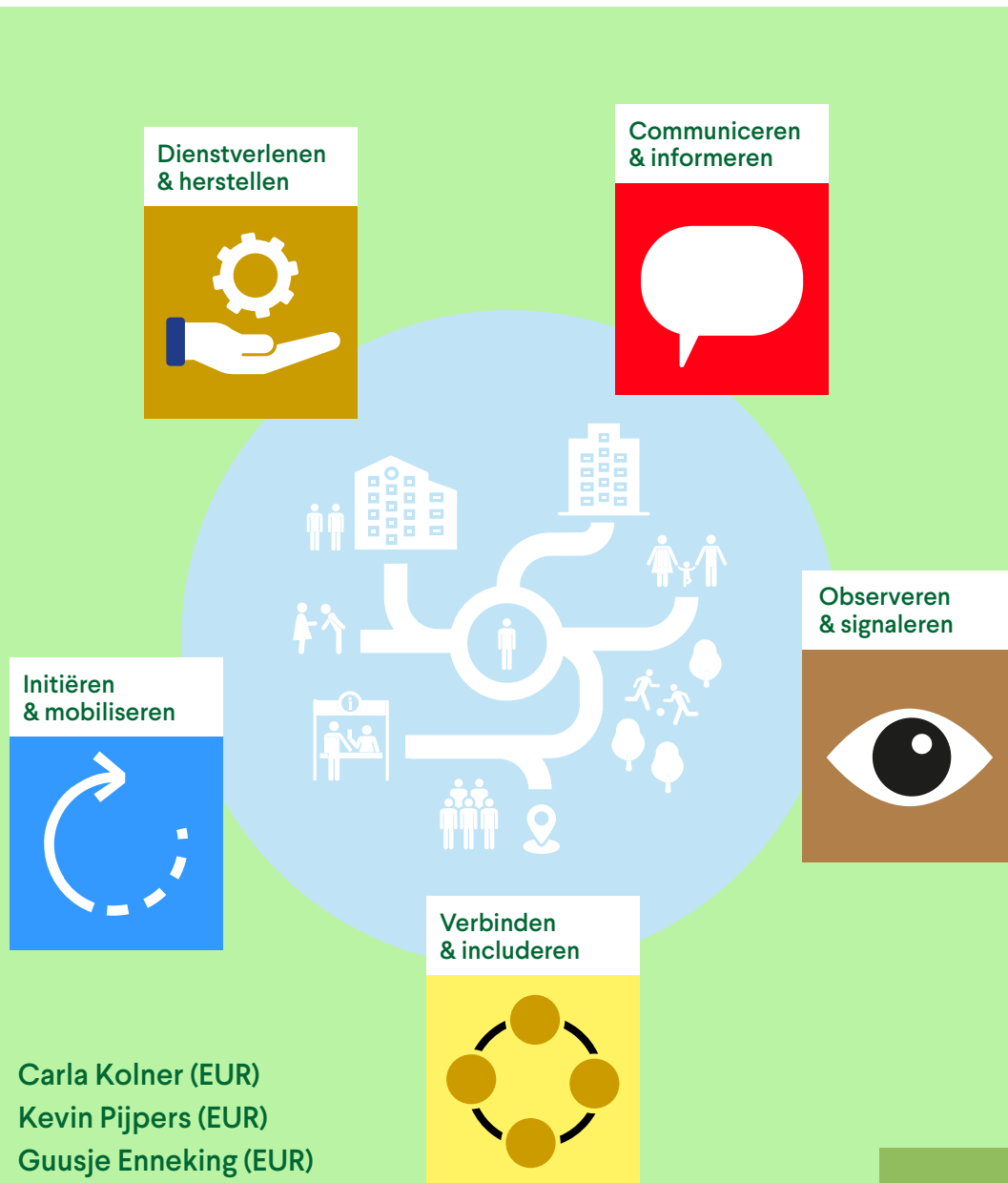
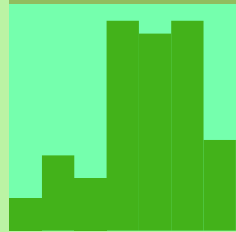
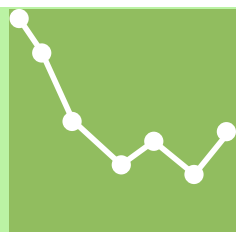
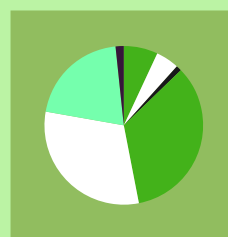
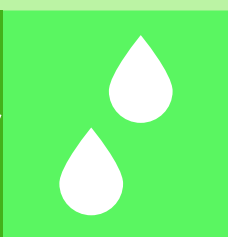
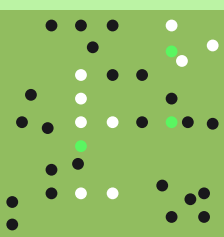


PANDEMISCHE PARAATHEID EN HET BELANG VAN EEN SOCIALE INFRASTRUCTUUR.

Een korte introductie



Carla Kolner (EUR)
Kevin Pijpers (EUR)
Guusje Enneking (EUR)
Laxsini Murugesu (Pharos)
Godfried Engbersen (EUR)



COLOFON

Carla Kolner (EUR)

Kevin Pijpers (EUR/)

Guusje Enneking (EUR)

Laxsini Murugesu (Pharos)

Godfried Engbersen (EUR)

ISBN: 978-90-75289-79-4

© Erasmus School of Social and Behavioural Sciences / PDPC Erasmus Universiteit Rotterdam

Deze publicatie is verschenen in het kader van het interuniversitaire project Be Pepared en is gefinancierd door ZonMw, project nummer 10710022210002. Ook het Pandemic Disaster Preparedness Center (PDPC) van de Erasmus Universiteit heeft bijgedragen aan deze publicatie.



VOORWOORD

Tijdens de coronapandemie werd duidelijk hoe belangrijk lokale 'sociale infrastructuren' zijn om kwetsbare groepen te ondersteunen en te beschermen tegen verlies van gezondheid en kwaliteit van leven. Dit handboekje, gebaseerd op het rapport *De vijf functies van een sociale infrastructuur tijdens een pandemie* [\[klik hier\]](#), legt uit waarom en hoe deze infrastructuren cruciaal zijn en hoe deze tijdens een pandemie gefaciliteerd dienen te worden. Het is bedoeld voor professionals, burgers en vrijwilligers die actief zijn in organisaties en netwerken die deel uitmaken van de sociale infrastructuur. Daarnaast willen we beleidsmakers bewust maken van het belang van structurele investeringen in een sterke sociale infrastructuur. Voor meer gedetailleerde informatie en de onderbouwende literatuur¹ verwijzen we op verschillende plekken naar het volledige rapport.

¹ In de literatuurlijst is de onderbouwende literatuur te vinden van alle beweringen die in deze publicatie worden gedaan. Zie in de literatuurlijst ook enkele publicaties van [Pharos](#) die op deze tekst aansluiten en nog meer praktische informatie geven over het in de praktijk brengen van onze aanbevelingen.

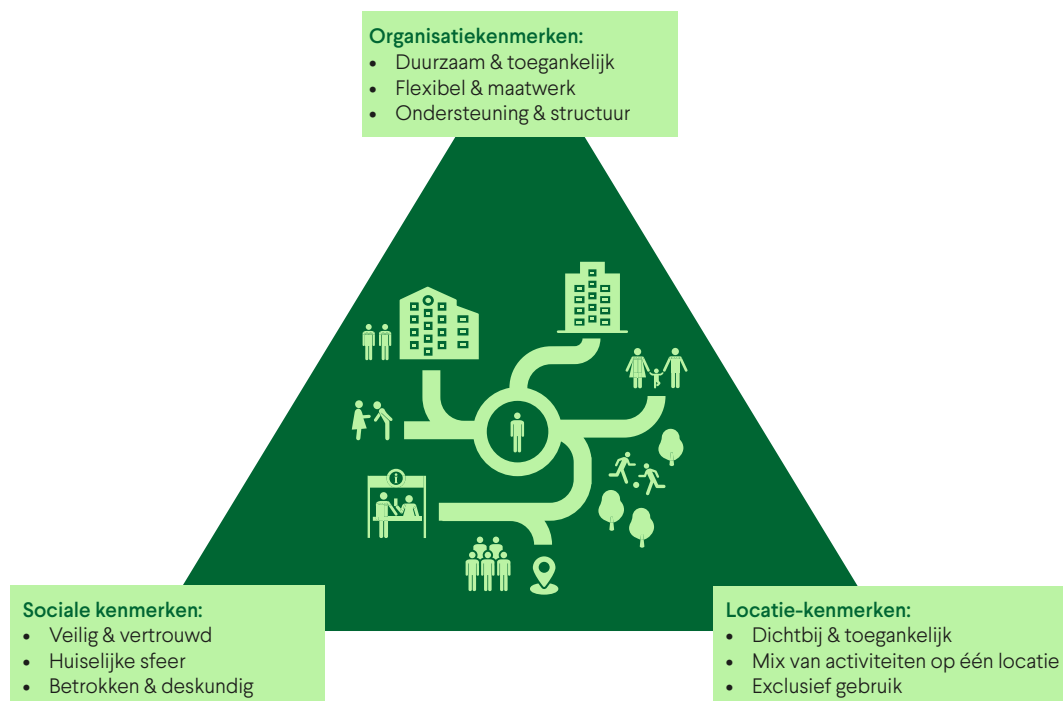
I. WAT IS EEN SOCIALE INFRASTRUCTUUR?

Een sociale infrastructuur is het geheel aan organisaties, voorzieningen en plekken in een buurt of wijk die onderlinge contacten en relaties tussen mensen bevorderen en ondersteunen. Het gaat om zowel formele als informele georganiseerde voorzieningen en netwerken die dicht bij burgers staan. Dit kunnen buurthuizen, bibliotheken, scholen, parken en markten zijn, maar ook bewonersorganisaties, online gemeenschappen en burgerinitiatieven. Voor meer informatie [klik hier](#).

Een sociale infrastructuur helpt om mensen te bereiken, contact met elkaar te hebben, samen te werken en elkaar te helpen. Het is belangrijk voor de gezondheid en het welzijn van bewoners en de kwaliteit van samenleven in een buurt. Het investeren in en onderhouden van een sterke sociale infrastructuur is cruciaal om bewoners en hun gemeenschappen weerbaar te maken en te houden in geval van crises zoals een pandemie. Dit geldt in het bijzonder voor kwetsbare mensen die in arme gebieden wonen.

KENMERKEN VAN EEN SOCIALE INFRASTRUCTUUR

Een vitale sociale infrastructuur heeft de volgende kenmerken (voor meer informatie [klik hier](#)).



1. Organisatiekenmerken:

- Duurzaam en toegankelijk: de organisaties en plekken hebben een stabiel karakter en zijn makkelijk te bereiken. Er werken mensen die de taal van bewoners spreken.
- Flexibel en maatwerk: professionals en vrijwilligers zijn in staat zich aan te passen aan de behoeften van de mensen zonder te veel regels en papierwerk.
- Ondersteuning en structuur: er moet voldoende steun zijn voor professionals en vrijwilligers die er werken, ook is een zekere mate van formalisering nodig, zoals duurzame financiering.

2. Sociale kenmerken:

- Veilig en vertrouwd: mensen moeten er zich veilig en welkom voelen.
- Huiselijke sfeer: de plekken moeten een gastvrije en vriendelijke sfeer hebben, waar mensen zich op hun gemak voelen.
- Betrokken en deskundig: burgers worden geholpen en kunnen er met hun vragen terecht.

3. Locatie-kenmerken:

- Dichtbij en toegankelijk: de plekken moeten dichtbij en makkelijk te bereiken zijn.
- Mix van activiteiten: een mix van activiteiten en functies op één plek kan versterkend werken en leiden tot een diverse groep gebruikers.
- Exclusief gebruik: soms hebben bepaalde groepen baat bij exclusief gebruik van een plek, hoewel dit ook nadelen kan hebben zoals mogelijke uitsluiting van anderen.

Voor een weergave van de internationale literatuur over de sociale infrastructuur [klik hier](#).

II. DE VIJF FUNCTIES VAN EEN SOCIALE INFRASTRUCTUUR



De sociale infrastructuur in een buurt of wijk vervult vijf belangrijke functies: **Communiceren & informeren**, **Observeren & signaleren**, **Verbinden en includeren**, **Initiëren en mobiliseren**, en **Dienstverlening en herstellen** (afgekort als COVID). Deze functies zijn cruciaal voor het welzijn van de bewoners en voor een goede kwaliteit van samenleven. Vooral in tijden van een crisis, zoals een pandemie, zijn deze functies onmisbaar. Ze helpen om mensen te beschermen en ervoor te zorgen dat het dagelijks leven zo goed mogelijk door kan gaan. Daarnaast spelen ze een rol in het voorkomen van grotere ongelijkheden in de samenleving. Een pandemie heeft namelijk een grote impact op de samenleving en op sommige groepen meer dan op andere (voor meer informatie [klik hier](#)).

Voor beleidsmakers is het cruciaal zich te realiseren dat de sociale infrastructuur in tijden van een pandemie deze functies kan hebben mits deze duurzaam worden erkend en ondersteund. Hieronder werken we de vijf functies beknopt uit.



1 COMMUNICEREN & INFORMEREN

Deze functie richt zich op het verstrekken van betrouwbare en begrijpelijke informatie aan mensen. Tijdens een pandemie is het cruciaal dat iedereen goed op de hoogte is van de maatregelen en de beschikbare hulp. Lokale sleutelfiguren en organisaties spelen hierbij een belangrijke rol door informatie toegankelijk te maken voor diverse groepen, vooral voor de meest kwetsbaren. Dit helpt om angst en onzekerheid te verminderen en zorgt ervoor dat mensen zich veiliger voelen.

Voorbeelden:

- Kerken en moskeeën deelden informatie over pandemiemaatregelen in meerdere talen en op een manier die paste bij de cultuur van verschillende gemeenschappen.
- Op een basisschool kreeg elke ouder een buddy die hun taal sprak en belangrijke informatie over het onderwijs tijdens de lockdown vertaalde.



2 OBSERVEREN & SIGNALEREN

Deze functie houdt in dat sociale infrastructuren snel problemen en behoeften in de buurt opmerken en doorgeven. Belangrijke personen zoals buurtwerkers, leraren en vrijwilligers houden een oogje in het zeil en kunnen snel ingrijpen als iemand hulp nodig heeft. Dit is vooral belangrijk tijdens crises, wanneer de druk op hulpdiensten hoog is, om te voorkomen dat mensen zonder ondersteuning blijven. Deze functie zorgt voor waakzaamheid in de buurt en maakt het mogelijk om problemen snel op te lossen.

Voorbeelden:

- In een stad in de Randstad organiseerde het jongerenwerk tijdens de pandemie kleine groepjes waarin jongeren elkaar regelmatig spraken met de vraag: "Hoe gaat het nu echt met je?" Hierdoor konden ze hun problemen en ervaringen delen en bouwden ze een sterke band met elkaar op.
- De organisatie 'Thuis op Straat' in Rotterdam bleef jongeren doorbetalen voor hun bijbaan omdat ze zagen dat dit inkomen belangrijk was voor het hele gezin.



3 VERBINDEN & INCLUDEREN

Deze functie bevordert sociale contacten en helpt mensen deel uit te maken van een gemeenschap. Het biedt plekken waar mensen elkaar kunnen ontmoeten, ongeacht hun achtergrond, en versterkt de onderlinge saamhorigheid en verbondenheid. Tijdens een pandemie helpt deze functie om isolement en eenzaamheid te verminderen en zorgt voor onderlinge steun. Activiteiten en initiatieven binnen de sociale infrastructuur, zoals buurtbijeenkomsten, sportactiviteiten en culturele evenementen, dragen bij aan het vormen van een hechte gemeenschap.

Voorbeelden:

- In Rotterdam werden jongeren gekoppeld aan kwetsbare ouderen om hen te helpen met boodschappen, onder het motto 'niet hangen maar helpen'.
- Een Islamitisch platform in Rotterdam richtte een 'eenzaamheidsteam' op voor ouderen. Dit team bezocht regelmatig eenzame ouderen of hield telefonisch contact met hen.



4 INITIËREN & MOBILISEREN

Deze functie richt zich op het versterken van bewoners door hen te ondersteunen bij gezamenlijke belangenbehartiging. Sociale infrastructuren kunnen bewoners en gemeenschappen samenbrengen om te werken aan gemeenschappelijke doelen. Dit kan variëren van buurt-initiatieven om kwetsbare groepen te ondersteunen tot het organiseren van protesten of campagnes voor beleidsveranderingen. Het stimuleren van gezamenlijke actie en het geven van een stem aan mensen die minder gehoord worden, zijn cruciaal voor het opbouwen van weerbare burgers en gemeenschappen.

Voorbeelden:

- In een stad maakten jongeren, samen met het jeugdwerk, een korte film over de problemen die zij ondervonden door de coronamaatregelen. Deze documentaire werd vertoond op scholen en in de gemeenteraad. Dit leidde tot gesprekken met de wethouder en nieuwe afspraken met handhavers.
- Door de pandemie verloren veel arbeidsmigranten in Utrecht niet alleen hun werk, maar ook hun slaapplek. De maatschappelijke opvang, straatdokters en andere hulpverleners zorgden ervoor dat iedereen een slaapplek kreeg. Ook werden de belangen van daklozen bepleit bij de lokale en landelijke overheid.



5 DIENSTVERLENEN & HERSTELLEN

Deze functie omvat het bieden van essentiële diensten aan mensen, vooral tijdens crises waarin reguliere voorzieningen beperkt of niet beschikbaar zijn. Het doel is om het dagelijks leven zoveel mogelijk voort te zetten, al is het op alternatieve wijze, en om een gevoel van geruststelling te bieden. Dit kan variëren van het verstrekken van voedsel en medische hulp tot emotionele en sociale ondersteuning. Bibliotheken, gemeenschapscentra en andere sociale infrastructuren kunnen dienen als tijdelijke opvang en steunpunten, waar hulp- en herstelactiviteiten worden gecoördineerd. Na een crisis speelt deze functie een cruciale rol in het herstel en de wederopbouw van gemeenschappen, met oog voor de lange termijn behoeften van de bewoners.

Voorbeelden:

- Sportclubs organiseerden online- en buitentrainingen en virtuele bijeenkomsten om leden verbonden te houden en fysiek actief te blijven, wat bijdroeg aan zowel fysieke als mentale gezondheid.
- Thuiszorginstellingen boden maatwerkoplossingen om ervoor te zorgen dat ouderen met een zwakke gezondheid ondanks de regels toch bezoek konden blijven ontvangen.

Voor meer informatie over deze vijf functies, de belangrijkste kenmerken ervan, de meer uitgewerkte voorbeelden en verhalen die deze functies benadrukken [klik hier](#).

III. ONDERKEN DE NEGATIEVE ASPECTEN VAN EEN SOCIALE INFRASTRUCTUUR

Een sociale infrastructuur kan ook negatieve aspecten hebben waar rekening mee moet worden gehouden.

1. Ongelijkheid in toegang

Sociale infrastructuren kunnen ongelijkheden versterken als bepaalde groepen beter toegang hebben tot middelen en voorzieningen dan anderen. In sommige buurten hebben welgestelde bewoners betere toegang tot goed onderhouden parken en gemeenschapscentra, terwijl armere buurten mogelijk minder goed bediend worden.

2. Uitsluiting en discriminatie

Sociale infrastructuren kunnen exclusief zijn en bepaalde groepen buitensluiten. Een gemeenschapshuis dat voornamelijk door een specifieke sociale groep wordt gebruikt, kan leden van andere groepen ontmoedigen om deel te nemen.

3. Overbelasting

Tijdens crises kunnen sociale infrastructuren snel overbelast raken, wat de effectiviteit vermindert. Tijdens de COVID-19 pandemie raakten veel voedselbanken en gemeenschapscentra overbelast door de toegenomen vraag naar hulp.

4. Afhankelijkheid van vrijwillige inzet

Veel sociale infrastructuren zijn afhankelijk van vrijwilligers, wat kan leiden tot discontinuïteit in aangeboden diensten. Een buurthuis dat afhankelijk is van vrijwilligers kan moeite hebben om continu en betrouwbaar diensten aan te bieden als vrijwilligers afhaken of onvoldoende getraind zijn.

5. Politieke volatiliteit

Sociale infrastructuren, zoals bibliotheken en gemeenschapscentra, worden sterk beïnvloed door politieke beleidsveranderingen. Overheidsfinanciering voor deze voorzieningen kan gemakkelijk worden verminderd of stopgezet, afhankelijk van de politieke agenda. Hierdoor zijn organisaties binnen de sociale infrastructuur vaak kwetsbaar voor ideologische veranderingen over de verhoudingen tussen overheid, markt en samenleving. Dit leidt tot schommelende budgetten, veranderende wetgeving en wisselende verantwoordelijkheden, wat de continuïteit van het beleid belemmert.

Het is belangrijk dat beleidsmakers en personen die actief zijn binnen een sociale infrastructuur oog hebben voor deze negatieve aspecten en maatregelen nemen om ongelijkheden en discriminatie te verminderen en de continuïteit van een sociale infrastructuur te waarborgen.

IV. PANDEMISCHE PARAATHEID: INVESTEREN IN DE SOCIALE INFRASTRUCTUUR

Tijdens de coronapandemie nam het vertrouwen in de landelijke en lokale overheid sterk af, vooral bij mensen met een lagere opleiding, personen met een migratieachtergrond, en mensen die werken in de productie. Deze groepen konden vaak niet thuiswerken, liepen daardoor meer gezondheidsrisico's en hadden te maken met economische onzekerheid. Ook jongeren hadden weinig vertrouwen in de overheid en waren ontevreden over het beleid. Ze ervoeren daarnaast veel mentale problemen. Deze groepen waren lastig(er) te bereiken voor beleidsmakers.

Een sterke sociale infrastructuur in buurten en wijken kan deze groepen echter vaak wel bereiken en hun problemen zichtbaar maken. Zo'n infrastructuur is cruciaal voor het welzijn van mensen en het samenleven in de samenleving. Hoewel het nooit perfect zal zijn, kan een goede sociale infrastructuur tijdens pandemieën of andere rampen helpen om problemen te voorkomen, mensen te beschermen, en zelfs levens te redden. Tijdens de COVID-19 pandemie speelden vijf belangrijke functies van de sociale infrastructuur een grote rol bij het ondersteunen van kwetsbare groepen. Om deze functies te behouden, is het belangrijk dat overheden blijven investeren in een sterke sociale infrastructuur.

Voor specifieke aanbevelingen in het rapport, [klik hier](#).

OVER DE AUTEURS

Carla Kolner is opgeleid als Gezondheidswetenschapper (Universiteit Maastricht). Daarnaast studeerde ze aan de Vrije Universiteit van Amsterdam (Cultuur, Organisatie en Management). Tot voor kort werkte zij voor de Erasmus School of Social and Behavioural Sciences in Rotterdam binnen het ZonMw-programma 'BePrepared'. Vanaf 1 september 2024 werkt zij bij de Hogeschool Utrecht (bij het Kenniscentrum Sociale Innovatie) als programmaleider en onderzoeker.

Kevin Pijpers is een sociaal antropoloog geïnteresseerd in sociale en ecologische (on)rechtvaardigheden. Tot voor kort was Kevin verbonden aan het Pandemic & Disaster Preparedness Center (PDPC), een initiatief van de Convergence van het Erasmus Universitair Medisch Centrum, de Technische Universiteit Delft en Erasmus Universiteit Rotterdam. Sinds 1 september 2024 is hij werkzaam als universitair docent bij het Amsterdam UMC.

Guusje Enneking heeft een achtergrond in architectuur en sociologie. Ze is als promovenda verbonden aan het Pandemic & Disaster Preparedness Center (PDPC) en werkzaam binnen de afdeling Sociologie aan de Erasmus Universiteit. Haar onderzoek richt zich op de werking van sociale infrastructuren in een grootstedelijke context.

Laxsini Murugesu is een gezondheidswetenschapper en werkzaam als senior-adviseur en projectleider 'Persoonsgericht werken in de zorg' bij Pharos, het expertisecentrum dat zich richt op het verkleinen van gezondheidsverschillen. In deze rol voert ze onderzoek uit en geeft ze advies over inclusief onderzoek binnen verschillende onderzoeksprojecten, waaronder het ZonMw programma 'BePrepared'.

Godfried Engbersen is hoogleraar Algemene Sociologie aan de Erasmus Universiteit Rotterdam en verbonden aan het Pandemic & Disaster Preparedness Center (PDPC) en het ZonMw programma 'BePrepared'. Engbersen was lid van het Maatschappelijk Impact Team (MIT) dat de regering adviseerde over de sociaalmaatschappelijke en economische impact van mogelijke maatregelen om corona tegen te gaan.