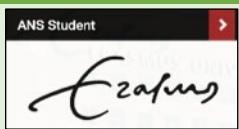
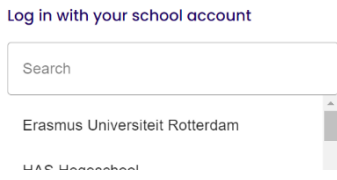
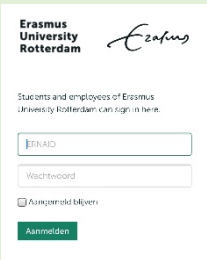
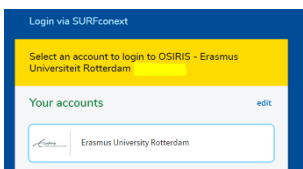
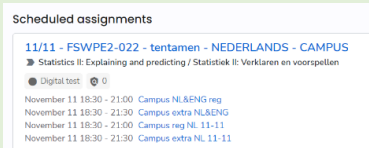
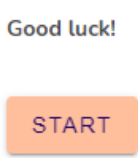
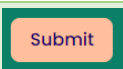
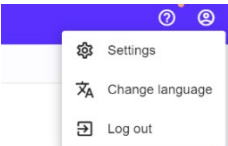
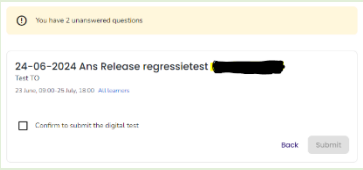


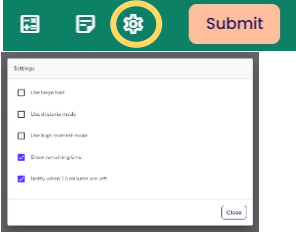



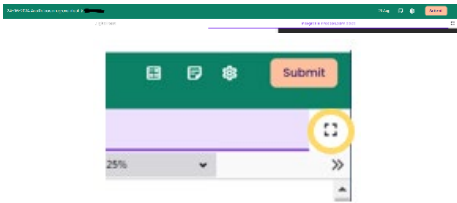
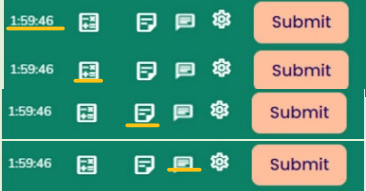
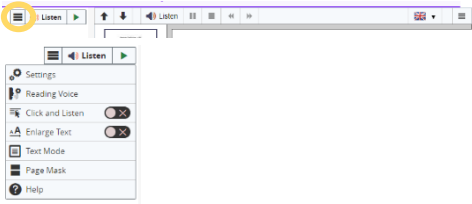


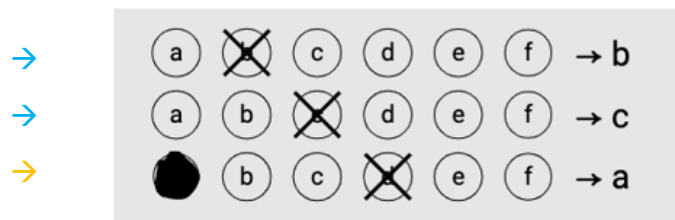
	ENGLISH	NEDERLANDS	
1	Click on the tile "ANS Student" (top left).	Klik op de tegel "ANS Student" (linksboven).	
2	Click on "Sign in" and select "ERASMUS UNIVERSITEIT ROTTERDAM" under "Log in with your school account".	Klik op "Sign in" en selecteer "ERASMUS UNIVERSITEIT ROTTERDAM" onder "Log in with your school account".	
3	Log in with your ERNA-account. Example: ERNA: 12345abc@eur.nl Password: *****	Log in met uw ERNA account. Voorbeeld: ERNA: 12345abc@eur.nl Wachtwoord: *****	
4	Is this your first digital exam? Scroll down and click on "Yes, proceed to ANS (App)".	Is dit uw eerste digitale tentamen? Scroll naar beneden en klik op "Yes, proceed to ANS (App)".	
5	You now see your personal dashboard. Click on the correct exam in the "Live assignments" or "Scheduled assignments" area.	U ziet nu uw persoonlijke startpagina. Klik op het juiste tentamen onder "Toetsen bezig" of "Geplande toetsen".	
6	You now see the cover page of your exam. Read this carefully and click the "start" button. (In case the exam hasn't started yet and you must wait, please refresh the page to be able to start with the exam). You will see the countdown clock.	U ziet nu de voorpagina van uw tentamen. Lees deze goed door en klik op de "start" knop. (Als het tentamen nog niet is begonnen, dient u de pagina te verversen om te kunnen starten). Je ziet de 'countdown' klok aftellen.	
7	Finished the exam? Submit your exam.	Heeft u het tentamen afgerond? Lever het tentamen in.	
8	Log out by clicking on your profile in the upper right corner.	Log uit door in de rechterbovenhoek op uw profiel te klikken.	

PROBLEMS SOLVING AND TIPS&TRICKS ON THE BACKSIDE →

PROBLEEM OPLOSSINGEN EN TIPS&TRICKS Z.O.Z →

ENGLISH	NEDERLANDS	
<p>Do not submit your test before you are finished!</p> <p>The last pop-up before you submit is shown on the right. To cancel this action press 'BACK'.</p> <p>Finished? Then confirm the box and press 'SUBMIT'.</p>	<p>Lever uw test (inleveren) niet in voor dat u klaar bent!</p> <p>De laatste pop-up voordat u gaat inleveren staat hiernaast. Om deze actie te annuleren, druk op 'TERUG'.</p> <p>Klaar? Bevestig dit door het hokje aan te vinken en druk op 'INLEVEREN'.</p>	
<p>Adjust the settings at the gear wheel. Settings will appear. Select this for more options.</p>  <p>You can enlarge the font or use a high contrast mode.</p>	<p>Instellingen wijzigt u bij het tandwiel. De instellingen zullen verschijnen. Druk hierop voor meer opties.</p>  <p>U kunt het lettertype vergroten of een hoog contrast instellen.</p>	
<p>The bottom bar shows the exercises;</p> <ul style="list-style-type: none"> Orange dot in the right upper corner; you've bookmarked this question. Light orange; you've answered this question. Purple; the question you're currently answering. 	<p>De onderste balk laat de vragen zien;</p> <ul style="list-style-type: none"> Oranje stip; je hebt de vraag gemarkeerd. Licht oranje; je hebt de vraag beantwoord. Paars; je bent deze vraag aan het beantwoorden. 	
<p>If there is an added attachment to the exam, you can find this in the area under the settingsbar.</p> <p>With the button on the right you can switch between full screen and split screen.</p>	<p>Als er een bijlage wordt gebruikt bij het examen, dan vindt u dit onder de settingsbalk.</p> <p>Met de knop rechts, kunt u schakelen tussen volledig scherm en gesplitst scherm.</p>	
<p>The options below are also visible if applicable:</p> <ol style="list-style-type: none"> The remaining time Calculator Notes Live Chat (met de docent) 	<p>Onderstaande opties zijn zichtbaar indien van toepassing:</p> <ol style="list-style-type: none"> De resterende tijd Rekenmachine Kladpapier Live chat (with the lecturer) 	
<p>When using READSPEAKER or DOCREADER the hamburger-menu shows the settings and options.</p>	<p>Bij het gebruik van READSPEAKER of DOCREADER geeft het hamburgermenu toegang tot de instellingen en opties.</p>	

HOW TO FILL IN YOUR ANSWER to the MC-questions on paper exams.

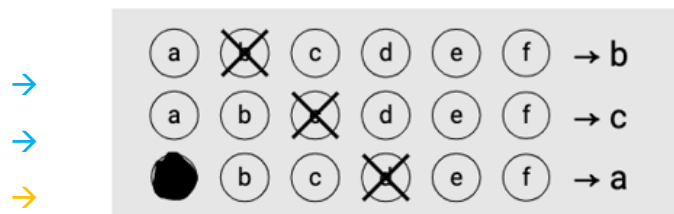


circles = one correct answer,

Instructions for the students:

- Fill in your answer by **crossing** (ticking) the box (circle). Put a clear **cross** in the circle of your choice.
→ See the first two examples
- If you want to correct your first given answer, just **colour** the box of your given answer. ANS will read the **darkest** answer as your (new) choice.
→ See the last example

HOE ANTWOORDEN IN TE VULLEN bij MC-vragen op papieren tentamens.



circles = one correct answer,

Instructies voor studenten:

- Vul uw antwoord in door het vakje (de cirkel) **aan te kruisen**. Zet een duidelijk **kruisje** in de cirkel van uw keuze
→ Zie de eerste twee voorbeelden
- Als u uw eerste gegeven antwoord wilt corrigeren, **kleur** dan het vakje van uw gegeven antwoord in. ANS zal het **donkerste** antwoord als uw (nieuwe) keuze lezen.
→ Zie het laatste voorbeeld